

LISTE DES OEUVRES //
ECO (.....) ECO (.....) ECO (.....) II

galerie dohyanglee

eco (.....) eco (.....) eco (.....) volet II

Une exposition avec **Alexis Foiny, Anna Tomaszewski, Boris Kurdi, Carolina De La Roche, Charlotte Delval, Charlotte Seidel, Gabriel Moraes Aquino, Jade De Rooster, Joongho Yum, Kyunglynn Chang, Laurent Mareschal, Léa Barbazanges, Léo-Paul Barbaut, Loïs Szymczak, Maëlle Poirier, Max Blotas, Minsook Kang, Moongi Gim, Morgane Porcheron, Natalia Villanueva Linares, Nefeli Papadimouli, Paula Castro, Sun Choi, Thomas Garnier, Violaine Lochu**

03.12.2022 – 30.12.2022

LISTE DES OEUVRES

1. Alexis Foiny

SOLASTALGIA MEDEOR

2022 - fleur imprimée en 3D à partir de fils de nylon, pigments, pièce en céramique, socles en verre, flacon en verre de fragrance réalisée en collaboration avec Domitille Michalon-Bertier et IFF, dimensions variables, pièce unique



La *Solastalgia medeor* est une plante d'environ 10 à 20 cm de haut, fleurissant à l'abord de glaciers en dissolution. Cette fleur d'un autre temps est encore très peu connue des scientifiques. D'après de récentes analyses, il semblerait que cette espèce date de la préhistoire. Elle aurait hiberné sous le pergélisol jusqu'à nos jours, attendant sa propre découverte. Cette fleur, présentant une capacité exceptionnelle à se régénérer et à survivre dans des conditions extrêmes, est devenue un emblème d'espérance au sein de la communauté scientifique alarmée par la disparition massive du biotope. On lui a alors attribué le nom de *Solastalgia medeor*, signifiant en latin « solastalgie » et « soigné ».

Solastalgia medeor est une pièce inspirée des modèles anatomiques du 19^{ème} siècle et des cabinets de curiosité contemporain. Cette fleur nous renvoie à l'imaginaire d'une biodiversité fantasmée et puissante qui survit à la crise environnementale. Une fragrance a été créée en collaboration avec la parfumeuse Domitille Michalon Bertier (IFF).

2a. Anna Tomaszewski

APOKALUPTO

2021 - céramique, émail, 42 x 21 x 7 cm, pièce unique



Lors de sa résidence à la Fondation Fiminco, Anna Tomaszewski a développé le projet *Apokalupto* - qui signifie révéler en grec. C'est un projet sculptural lié au corps, au mouvement et aux traces qu'il génère dans l'environnement. Ce travail fait écho à la question du fossile et de son rapport au temps, et vise à dépasser l'idée que le corps humain est isolé de la matière vivante et que les deux se développent sans se rencontrer.

L'installation évoque des « fossiles contemporains », des objets hybrides photographiés dans un paysage urbain qui témoignent d'une strate temporelle et d'un passé plus immédiat en révélant l'empreinte de nos gestes humains sur notre environnement.

Ces images fossiles s'intègrent dans une œuvre céramique à travers des sculptures qui convoquent différentes techniques de reconstruction et d'estampage dans l'argile et qui témoignent de strates temporelles d'un passé plus immédiat ; un monde hybride se dessine, entre reconstitution archéologique et anticipation.

Apokalupto est aussi une métaphore du mouvement interne contenue dans toute forme ou espèce vivante, qui n'attend que d'être révélée, même si à première vue, elle reste invisible.

galerie dohyanglee

2b. Anna Tomaszewski

APOKALUPTO

2021 - photographie laser, 150 x 125 cm, édition de 5 + 2 EA



2c. Anna Tomaszewski

APOKALUPTO

2021 - photographie laser, 150 x 125 cm, édition de 5 + 2 EA (oeuvre disponible)



galerie dohyanglee



3a. Boris Kurdi

DRDR

2022 - graphite et crayons de couleur sur papier, carton, 12,2 x 19,4 cm (dessin), 13 x 20,1 cm (carton), pièce unique

Il s'agit de 3 dessins représentant l'abréviation du titre de "docteur": "Dr". Sur chacun, cette abréviation est écrite deux fois selon une symétrie axiale. La disposition des éléments dans la page et les formes que prennent les lettres sont des renvois à l'imagerie symboliste. La barque, la large gamme de couleur et l'anthropomorphisme ont été pensés pour encourager cette décision interprétative. Au lieu d'être gravé sur un fond uni comme sur la porte d'un médecin, les inscriptions sont figurées dans de petites scénettes graves où l'exposant semble jouer un rôle protecteur face à la découverte d'un inconnu fantastique et étrange.



3b. Boris Kurdi

SANS TITRE

2022 - graphite et crayons de couleur sur papier vert, carton, 11,9 x 17,6 cm (dessin), 12,7 x 18,4 cm (carton) pièce unique



3c. Boris Kurdi

SANS TITRE

2022 - graphite et crayons de couleur sur papier, carton, 8,9 x 13,6 cm (dessin), 9,6 x 14,6 cm (carton), pièce unique

galerie dohyanglee



4a. Carolina De La Roche

VAGABUNDOS BUSCANDO SIGNIFICACIÓN

2019 - collage, cadre, sous verre, 22 x 14 cm (sans cadre), 37 x 28 cm (avec cadre),
pièce unique



4b. Carolina De La Roche

CARTOGRAPHIE DES SOUVENIRS

2020 - collage en tissu, cadre, sous verre, 20 x 20 cm (sans cadre), 23 x 23 cm (avec
cadre), pièce unique

Je fais resurgir sensationnellement les vestiges du territoire de ma mémoire. Je coud, déchire et assemble des matières sur le tissu, composant une réalité fragmentée dans une atmosphère mélancolique.

Carolina De La Roche

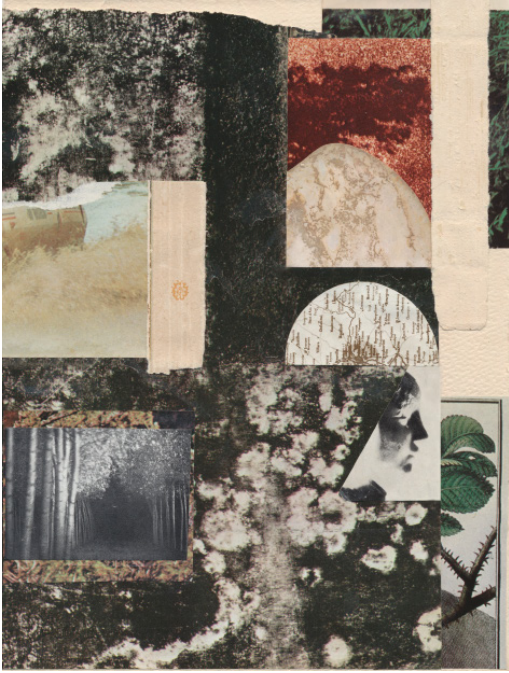
galerie dohyanglee

4c. Carolina De La Roche

TRÉMULA

2021 - collage, cadre, sous verre, 21 x 15 cm (sans cadre), 32,5 x 26 cm (avec cadre)
, pièce unique

"Quand manque le calme et la vibration est tremblante; quand le murmure est bruit, et le papier à bulles plastiques ne couvre pas le cœur. Détachement" - Anonyme



4d. Carolina De La Roche

SANS TITRE

2022 - collage, cadre, sous verre, 18 x 13 cm (sans cadre), 31 x 25 cm (avec cadre),
pièce unique



4e. Carolina De La Roche

SANS TITRE

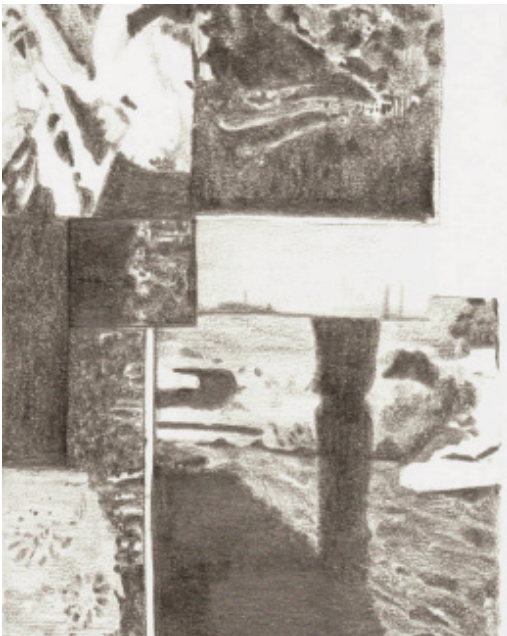
2022 - collage, cadre, sous verre, 23 x 17 cm (sans cadre), 26 x 20 cm (avec cadre),
pièce unique



4f. Carolina De La Roche

SANS TITRE

2022 - dessin au crayon sur papier, cadre, sous verre, 14 x 9 cm (sans cadre), 27 x 21
cm (avec cadre), pièce unique



galerie dohyanglee



4g. Carolina De La Roche

VER DE CERCA

2018 - collage, cadre, sous verre, 11,5 x 9 cm (sans cadre), 15 x 20 cm (avec cadre), pièce unique



4h. Carolina De La Roche

PAGAMENTO, DÉCOMPOSITION ET FERTILITÉ

2022 - technique mixte, cadre, sous verre, 64 x 49 cm (sans cadre), 83,5 x 63 cm (avec cadre), pièce unique

galerie dohyanglee

4i. Carolina De La Roche

LOS TORTOLITOS

2021 - collage, cadre, sous verre, 35 x 25 cm (sans cadre), 56 x 40,5 cm (avec cadre), pièce unique

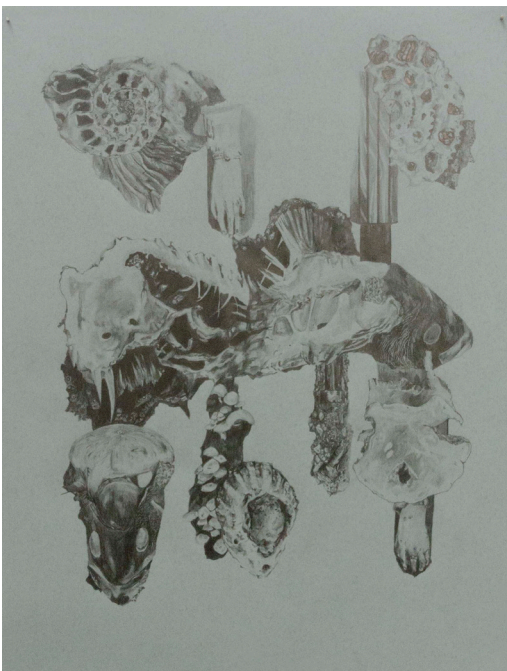


5a. Charlotte Delval

HORS SAISON - HONORINE

2022 - graphite sur papier canson bleu moucheté, sous verre, 50 x 65 cm, pièce unique

La composition de cette série de dessins est le fruit de ballades, errances et divagations. *Honorine* est issue de plusieurs explorations à la plage de Saint-Honorine-des-Pertes et ses alentours, *Herbe* de la forêt normande et *Humus* des déambulations entre Paris et Caen. L'artiste prélève en photographies des textures, des végétaux, des minéraux, des postures, des membres, pour ensuite jouer avec eux graphiquement. Elle crée un amas visuel, un espace fantasmé où se côtoie érotisme, plantes agressives, champignons vénéneux et carcasses de poissons.



5b. Charlotte Delval

HORS SAISON - HERBE

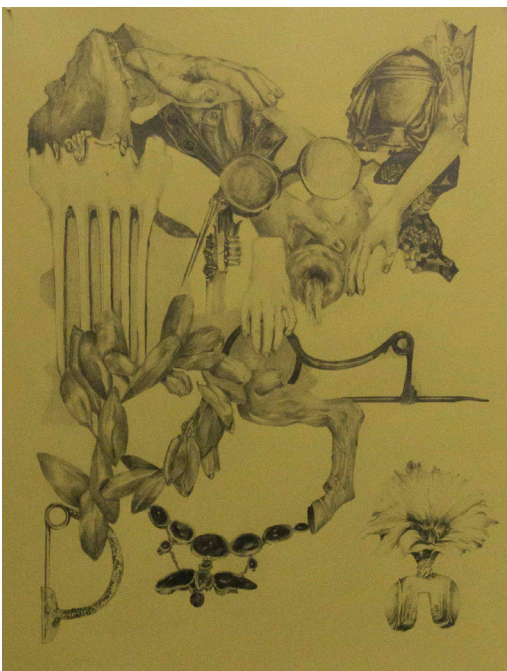
2022 - graphite sur papier canson rose moucheté, sous verre, 50 x 65 cm, pièce unique



5c. Charlotte Delval

HORS SAISON - HUMUS

2022 - graphite sur papier canson vert anis, sous verre, 50 x 65 cm, pièce unique



5d. Charlotte Delval

SANS LAISSE

2020 - attaches parisiennes, plâtre, anneau doré, 14 x 8,5 x 4 cm, pièce unique

Entre le bijou de mur et l'attache pour les animaux en ville, *Sans Laisse* signifie aussi bien l'absence de possession qu'une simple décoration.



5e. Charlotte Delval

PIEUVRE

2020 - ouate brûlée, anneaux dorés, 237 x 33 cm, pièce unique (oeuvre disponible)

Pieuvre est une sculpture en ouate brûlée à l'allume-gaz puis étranglée par des anneaux métalliques dorés issus de décorations d'intérieur. Cette œuvre est en écho à la lecture de Violette Leduc et à sa façon d'évoquer le désir. L'œuvre s'apparente aussi bien à une toge, une pieuvre ou un fantôme, la ouate ne protège plus elle brûle.



galerie dohyanglee



6a. Charlotte Seidel

FEUILLE (ROBINIER, SQUARE VIVIANI)

2022 - feuilles de robinier, feuille d'or 23kt, 25 x 7,5 x 3,5 cm, pièce unique

Geste pour les arbres après un été qui nous aura marqué, les forêts brûlent, les feuilles se replient et tombent par manque d'eau. Quelques feuilles du plus vieil arbre de Paris, planté en 1601, ont été ramassées puis valorisées par l'application délicate de feuille d'or.



6b. Charlotte Seidel

LES ŒILLETS

2022 - coton, œillets, 73,5 x 44 cm, pièce unique

Tataki Zomé d'œillets.



6c. Charlotte Seidel

BONHEUR

2022 - mouchoir en tissu, trèfles, 26 x 28 cm, pièce unique (pièce disponible)

Tataki Zomé de trèfles à quatre feuilles sur mouchoir.

galerie dohyanglee



6d. Charlotte Seidel

PASSION

2022 - mouchoir en tissu, feuilles de passiflore, 26,5 x 27,5 cm, pièce unique (pièce disponible)

Tataki Zomé de feuilles de passiflore sur mouchoir.



6e. Charlotte Seidel

SAULE PLEUREUR (ILE DE LA CITÉ, PARIS)

2022 - mouchoir en tissu, feuilles de saule pleureur, 31,5 x 31,5 cm, pièce unique (pièce disponible)

Tataki Zomé d'une brindille du saule pleureur de l'île de la Cité sur mouchoir. Nombreux sont les souvenirs gravés dans les pierres à la pointe de l'île de la Cité, surplombée d'un imposant saule pleureur, gardien des confidences, des rassemblements, des rendez-vous.



6f. Charlotte Seidel

LE BOIS DORMANT (NAPPE)

2022 - nappe, diverses fleurs et feuilles, 120 x 170 cm, pièce unique (pièce disponible)

Tataki Zomé collectif dans le cadre du projet « Le bois dormant » de Charlotte Seidel, et des adolescents de l'I.M.E Les Moulins Gémeaux à Saint-Denis (93) et des personnes âgées de l'EHPAD « Ma Maison » Petites Sœurs des Pauvres à Saint-Denis (93) dans le cadre d'ORANGE ROUGE.

galerie dohyanglee

7a. Gabriel Moraes Aquino



SAKURAS

2022 - ceramique émaillée, 19,5 x 14,5 cm, pièce unique. Production Fondation Fiminco

12 céramiques émaillées qui représente des vues possibles d'une Romainville transformée par le temps ou par les perceptions de ses habitants. une hybridation d'éléments trouvés sur place avec des éléments tirés de peintures réalisées par jean-baptiste debret sur le paysage et la vie quotidienne de Rio de Janeiro (chez moi) au xix siècle. Il s'agit donc d'une représentation issue d'un "regard transversal"(comme il le décrit lui-même dans ses lettres). Depuis mon arrivée dans cette commune en 2021, j'ai observé la destruction et la construction de plusieurs bâtiments. une ville à l'archéologie complexe du futur, où à tout instant un lieu peut disparaître et ce qu'il reste sont les souvenirs de ses habitants.

Gabriel Moraes Aquino

7b. Gabriel Moraes Aquino



PELOUSE

2022 - ceramique émaillée, 8 x 14 cm, pièce unique. Production Fondation Fiminco

galerie dohyanglee

7c. Gabriel Moraes Aquino

USINE

2022 - ceramique émaillée, 14 x 10 cm, pièce unique. Production Fondation Fiminco



7d. Gabriel Moraes Aquino

CHANTIER

2022 - ceramique émaillée, 7 x 6 cm, pièce unique. Production Fondation Fiminco



7e. Gabriel Moraes Aquino

SQUAT

2022 - ceramique émaillée, 7 x 8 cm, pièce unique. Production Fondation Fiminco



galerie dohyanglee

7f. Gabriel Moraes Aquino

MONNAIE

2022 - ceramique émaillée, 19,5 x 14,5 cm, pièce unique. Production Fondation Fiminco



7g. Gabriel Moraes Aquino

SAPINIÈRE

2022 - ceramique émaillée, 11 x 8 cm, pièce unique. Production Fondation Fiminco



7h. Gabriel Moraes Aquino

JIMMY

2022 - ceramique émaillée, 14 x 9,5 cm, pièce unique. Production Fondation Fiminco



galerie dohyanglee

7i. Gabriel Moraes Aquino

CANAL

2022 - ceramique émaillée, 10 x 13 cm, pièce unique. Production Fondation Fiminco



7j. Gabriel Moraes Aquino

TANK

2022 - ceramique émaillée, 10 x 7,5 cm, pièce unique. Production Fondation Fiminco



7k. Gabriel Moraes Aquino

PADDOCK

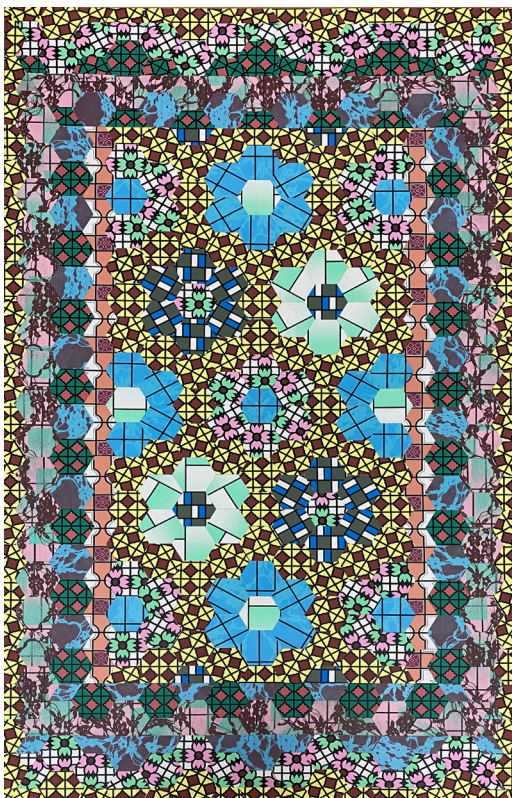
2022 - ceramique émaillée, 13 x 13,5 cm, pièce unique. Production Fondation Fiminco



71. Gabriel Moraes Aquino

FLOR METAL

2022 - ceramique émaillée, 6,5 x 10 cm, pièce unique. Production Fondation Fimenco



8. Jade De Rooster

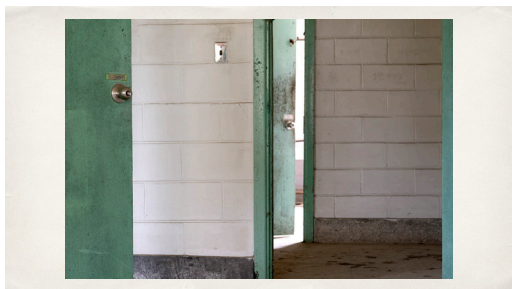
KALÉIDOSCOPE

2022 - papiers sérigraphiés collés sur panneau de bois, 120 x 69,8 cm, pièce unique

Ce projet est une réflexion sur une possibilité « d'upcycler » mes propres rebuts de production. Cette oeuvre s'inspire des techniques du patchwork et de la mosaïque. Il s'agit d'utiliser un procédé et des codes graphiques en les déplaçant dans une autre technique comme je le pratique souvent dans mon travail. Le découpage et collage de ces petits morceaux de papier est un travail minutieux et fastidieux, qui me permet d'explorer la composition de motifs par l'assemblage, cette fois sur une plus petite surface que celle des installations pour lesquelles sont créés et sérigraphiés ces formats papier, dont il reste après cette première utilisation quelques morceaux, auxquels je donne vie à travers cette oeuvre dont le titre *Kaléidoscope* renvoie aussi à cette notion de combinaison de couleurs et de motifs infinis.

Jade de Rooster

galerie dohyanglee



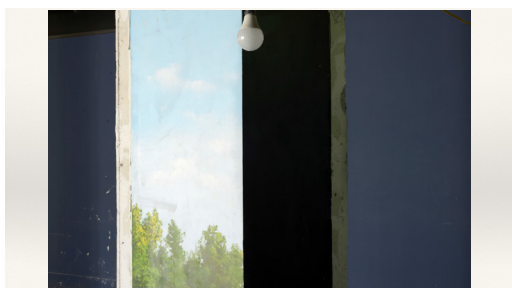
9a. Joongho Yum

SOUS LA PEAU

2018 - impression d'art jet d'encre pigmentaire sur papier Ivoire Mat, 70 x 105 cm, édition de 5 + 1 EA

Sous la peau sont toutes des images d'espaces politiques. L'un se situe dans l'hôpital militaire de Gwangju et l'autre se trouvait dans l'ancien Centre culturel américain à Séoul. Ces deux lieux sont des lieux importants de l'histoire politique sud-coréenne récente. Cependant, je n'ai pas cherché à voir ces aspects de l'histoire politique dans ces deux espaces. Je n'ai voulu regarder que l'intérieur de la photo et non les espaces de ces bâtiments vidés par l'écoulement du temps et si on pouvait pénétrer dans la peau de ces objets au point où ils se rencontrent, à travers la photographie. Ces deux images veulent montrer un espace politique, mais racontent finalement l'histoire intérieure de la photographie elle-même.

Joongho Yum



9b. Joongho Yum

SOUS LA PEAU

2021 - impression d'art jet d'encre pigmentaire sur papier Ivoire Mat, 70 x 105 cm, édition de 5 + 1 EA

Sous la peau sont toutes des images d'espaces politiques. L'un se situe dans l'hôpital militaire de Gwangju et l'autre se trouvait dans l'ancien Centre culturel américain à Séoul. Ces deux lieux sont des lieux importants de l'histoire politique sud-coréenne récente. Cependant, je n'ai pas cherché à voir ces aspects de l'histoire politique dans ces deux espaces. Je n'ai voulu regarder que l'intérieur de la photo et non les espaces de ces bâtiments vidés par l'écoulement du temps et si on pouvait pénétrer dans la peau de ces objets au point où ils se rencontrent, à travers la photographie. Ces deux images veulent montrer un espace politique, mais racontent finalement l'histoire intérieure de la photographie elle-même.

Joongho Yum



10a. Kyunglynn Chang

NOT SO FUNCTIONAL OBJECTS (GREY)

2022 - impression numérique sur poster, 42 x 29,7 cm, édition de 50

L'illustration numérique a été créée lors du défi international en ligne #30works30days. L'artiste questionne la « durabilité » et la « facilité d'utilisation » de ses sculptures précédentes.

galerie dohyanglee

10b. Kyunglynn Chang

NOT SO FUNCTIONAL OBJECTS (NAVY)

2022 - impression numérique sur poster, 42 x 29,7 cm, édition de 50

L'illustration numérique a été créée lors du défi international en ligne #30works30days. L'artiste questionne la « durabilité » et la « facilité d'utilisation » de ses sculptures précédentes.



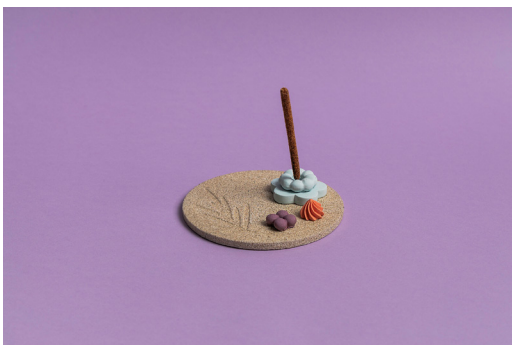
10c. Kyunglynn Chang

DASIK INCENSE HOLDER (PURPLE)

2022 - jesmonite, pigments, colle epoxy, 13 x 13 x 3 cm, édition de 5

“Dasik” est un des desserts traditionnels coréens qui est communément fait avec des graines de sésame noirs en poudre et du miel. La composition plate est inspirée par une scénographie d'une atmosphère très contemporaine qui essaie de s'imiscer dans l'architecture traditionnelle de Iksun-dong, Séoul, CDS. Veuillez prendre votre temps en vous offrant chaque saveur sur l'assiette :

Touches de romarin, Dasik Odi, graines de pin, boules de chocolat



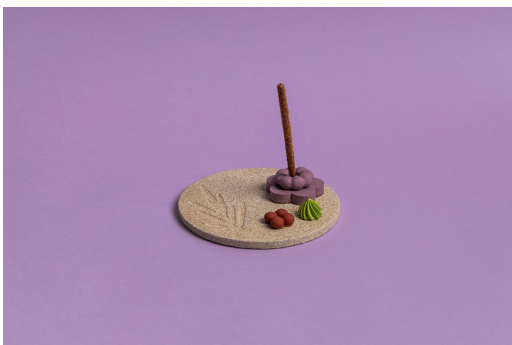
10d. Kyunglynn Chang

DASIK INCENSE HOLDER (LIGHT BLUE)

2022 - jesmonite, pigments, colle epoxy, 13 x 13 x 3 cm, édition de 5

“Dasik” est un des desserts traditionnels coréens qui est communément fait avec des graines de sésame noirs en poudre et du miel. La composition plate est inspirée par une scénographie d'une atmosphère très contemporaine qui essaie de s'imiscer dans l'architecture traditionnelle de Iksun-dong, Séoul, CDS. Veuillez prendre votre temps en vous offrant chaque saveur sur l'assiette :

Touches de romarin, Dasik à la menthe, graines d'Omija, Mûres



galerie dohyanglee

11. Laurent Mareschal

ET LE DOUZIÈME MOIS (2009)

2009 - sapin de Noël aux branches coupées recouvert de plâtre, 127 x 36 x 25 cm, pièce unique

Et le douzième mois c'est Noël pourrait-on compléter. Ici pas de boule, ni de guirlande, le sapin de Noël amputé de ses branches ne fête plus rien, c'est une épave. On le croirait recouvert de neige, mais la dureté du matériau nous fait plus penser à un os. Un os de Noël en somme qui dit combien la société de consommation crée du vivant jetable qu'elle peine à recycler. Pourtant cet os est doux au regard comme au toucher et contraste avec ce que cache le plâtre qui immobilise les membres brisés. Ce rebus de la société de consommation aura ici au moins trouvé une manière de tirer sa révérence en se recyclant pour ne rien fêter que l'éternité du plâtre, neige figée.



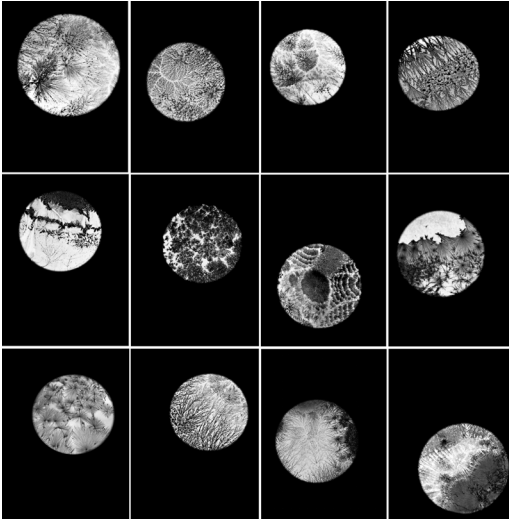
12. Léa Barbazanges

OPTIQUES

2015 - 12 tirages numériques, impression sur papier baryte Hahnemühle, verre anti-reflets, plomb, 19,5 x 14,5 cm chaque, édition de 7 + 2 EA

Entre boîtes de Pétri ou lunettes astronomiques, ces cercles de matière donnent à observer le raffinement d'une nature, décidément grande ou petite, végétale et minérale, continuellement animée de fluides cycliques.





13a. Léo-Paul Barbaut

CLOUDYBOY

2022 - céramique en porcelaine-papier teintée avec des oxydes colorants, glaçure, 17 x 19 x 2,5 cm, formes métalliques en laiton et bronze, fresque dessinée au criterium, pièces uniques

Dessinateur et sculpteur, je suis inspiré par le monde de la ville, ses réseaux et ses formes. J'ai grandi dans le quartier de La Maladrerie à Aubervilliers, une cité-jardin, faite de béton, chaque appartement à un plan singulier, il faut se perdre dans ce dédale labyrinthique pour apprécier son utopie. Sensible aux espaces atypiques, je suis attiré par les terrains vagues, clandestins ou laissés à l'abandon, les parcelles sauvages. Les friches et les chantiers sont des lieux de tous les possibles, ces no man's land, constituent mes sources d'inspiration.

Léo-Paul Barbaut



13b. Léo-Paul Barbaut

CAHUTE

2022 - céramique en porcelaine-papier teintée avec des oxydes colorants, glaçure, 26 x 19 x 8 cm, formes métalliques en laiton et bronze, fresque dessinée au criterium, pièces uniques

galerie dohyanglee



13c. Léo-Paul Barbaut

POLYHOUSE

2022 - céramique en porcelaine-papier teintée avec des oxydes colorants, glaçure, 33 x 19 x 7 cm, formes métalliques en laiton et bronze, fresque dessinée au criterium, pièces uniques



13d. Léo-Paul Barbaut

19INSIDE

2022 - céramique en porcelaine-papier teintée avec des oxydes colorants, glaçure, 21 x 21 x 6 cm, formes métalliques en laiton et bronze, fresque dessinée au criterium, pièces uniques



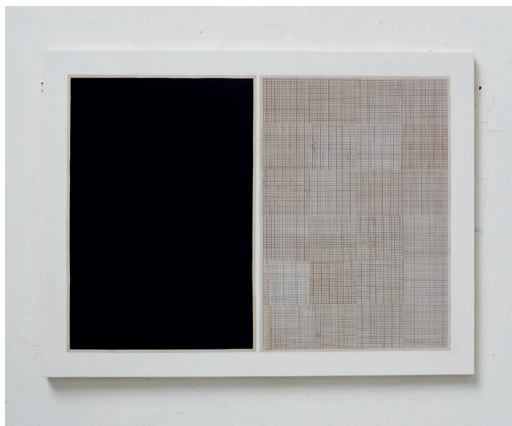
13e. Léo-Paul Barbaut

PARIMAGINAIRE

2020 - gravure à l'eau forte, plaque de cuivre découpée, cadre, sous verre, 29 x 39 cm (sans cadre), 31 x 41 cm (avec cadre), pièce unique

Dessinateur et sculpteur, je suis inspiré par le monde de la ville, ses réseaux et ses formes. J'ai grandi dans le quartier de La Maladrerie à Aubervilliers, une cité-jardin, faite de béton, chaque appartement à un plan singulier, il faut se perdre dans ce dédale labyrinthique pour apprécier son utopie. Sensible aux espaces atypiques, je suis attiré par les terrains vagues, clandestins ou laissés à l'abandon, les parcelles sauvages. Les friches et les chantiers sont des lieux de tous les possibles, ces no man's land, constituent mes sources d'inspiration.

galerie dohyanglee



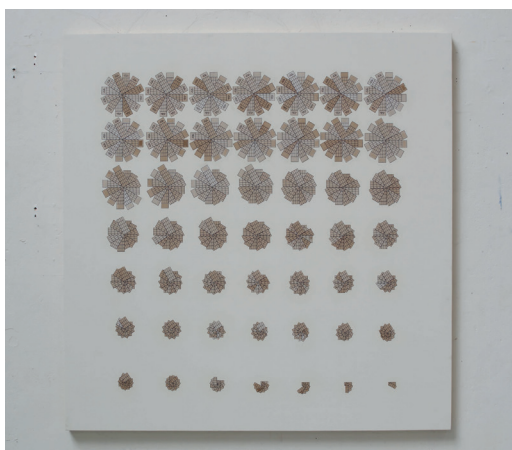
14a. Loïs Szymczak

LA VIDANGE

2021 - collage sur bois, papier, brou de noix, acrylique, châssis bois, 100 x 133 cm, pièce unique

Dans la case de gauche il y a de l'eau, dans celle de droite il n'y en a plus. C'est la vidange.

L'expérience de Loïs Szymczak dans le domaine du plongeon de haut vol parcourt ses œuvres conceptuelles à l'esthétique minimaliste. On retrouve la pratique du plongeon dans des productions répétitives, rigoureuses et géométriques. Il prélève des éléments du monde du sport et de la compétition et les détourne de leur fonction initiale. En opérant des transformations il révèle leur aspect poétique. Sous la forme d'indices disséminés dans les œuvres ou leur titres, il laisse le soin au spectateur de résoudre les énigmes, en donnant des clés de compréhension de son travail.



14b. Loïs Szymczak

LES MARCHES DE LA HONTE

2021 - collage sur bois, papier, brou de noix, acrylique, châssis bois, 122 x 122 cm, pièce unique

Quand on redescend par les marches, c'est que l'on n'a pas plongé.

L'expérience de Loïs Szymczak dans le domaine du plongeon de haut vol parcourt ses œuvres conceptuelles à l'esthétique minimaliste. On retrouve la pratique du plongeon dans des productions répétitives, rigoureuses et géométriques. Il prélève des éléments du monde du sport et de la compétition et les détourne de leur fonction initiale. En opérant des transformations il révèle leur aspect poétique. Sous la forme d'indices disséminés dans les œuvres ou leur titres, il laisse le soin au spectateur de résoudre les énigmes, en donnant des clés de compréhension de son travail.



15a. Maëlle Poirier

PSEUDO

2020 - vidéo issue d'une page web, boucle, couleur, muet, 1 h, édition de 5 + 2 EA

pseudo est une collection de pseudonymes récupérés à l'aide de capture d'écran sur des blogs de la plateforme skyblog aussi appelée skyrock. Skyblog était très populaire entre 2005 et 2010. Beaucoup d'adolescents et pré-adolescents se créaient un ou plusieurs blogs pour partager des photos de leurs amis, leurs passions, leurs centres d'intérêts. Pour de nombreuses personnes comme l'artiste, c'était une des premières expériences sociales en ligne. Le partage de contenu se faisait de manière naïve et impulsive. Avec cette collection de *pseudo*, l'artiste a voulu montrer la manière dont les adolescents de cette époque se définissaient et les sujets récurrents à cette période de la vie. Une manière qui est drôle, bizarre, extravagante et révélatrice d'une génération.

galerie dohyanglee

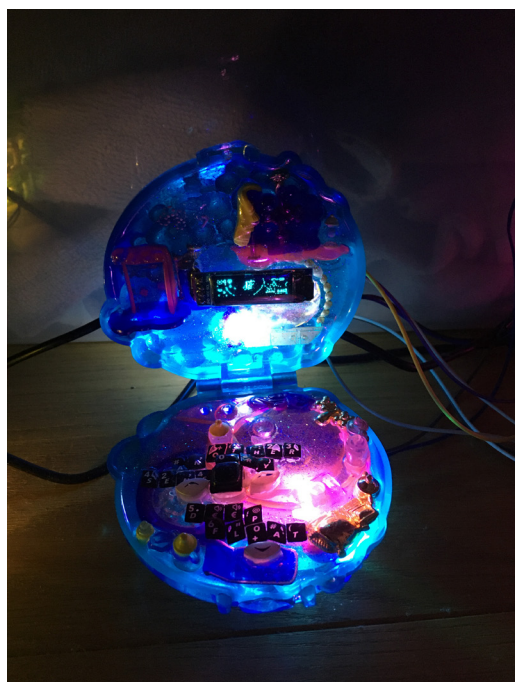


15b. Maëlle Poirier

ROSE SHAPE DEVICE

2022 - plastique, résine, mini écrans, touches de blackberry, led, arduino, environ 13 x 12 cm, pièce unique

Objets électroniques fabriqués à partir de boîtes de Polly Pocket et de touches de claviers de BlackBerry. Ces objets low-tech s'apparentant à des téléphones portables ne sont pas fonctionnels mais plutôt conçus comme des déclencheurs de souvenirs d'enfance. Ils auraient pu faire parti des gadgets dans le dessin animé les Totally Spies. C'est un hommage aux années 2000 avec une esthétique fait de plastique transparent coloré et d'électronique apparent. Une technologie et un design qui se veut moderne mais qui est déjà dépassé et obsolète.



15c. Maëlle Poirier

BUBBLE SHAPE DEVICE

2022 - plastique, résine, mini écrans, touches de blackberry, led, arduino, environ 13 x 12 cm, pièce unique

Objets électroniques fabriqués à partir de boîtes de Polly Pocket et de touches de claviers de BlackBerry. Ces objets low-tech s'apparentant à des téléphones portables ne sont pas fonctionnels mais plutôt conçus comme des déclencheurs de souvenirs d'enfance. Ils auraient pu faire parti des gadgets dans le dessin animé les Totally Spies. C'est un hommage aux années 2000 avec une esthétique fait de plastique transparent coloré et d'électronique apparent. Une technologie et un design qui se veut moderne mais qui est déjà dépassé et obsolète.



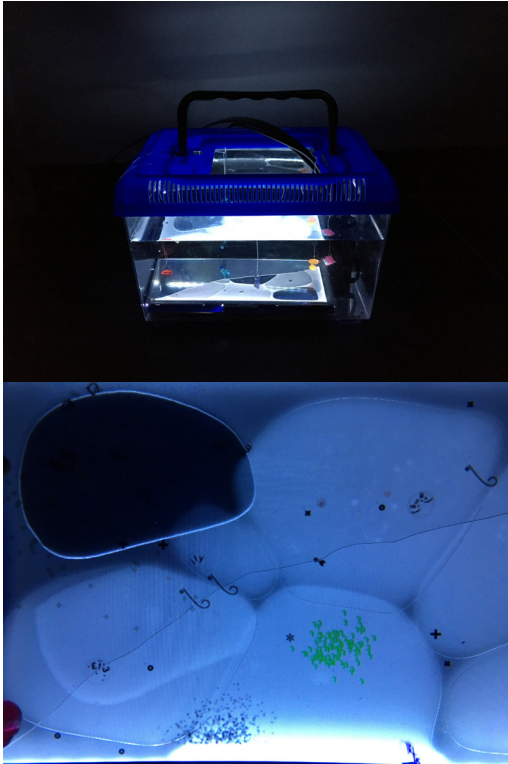
15d. Maëlle Poirier

APPLE SHAPE DEVICE

2022 - plastique, résine, mini écrans, touches de blackberry, led, arduino, environ 13 x 12 cm, pièce unique

Objets électroniques fabriqués à partir de boîtes de Polly Pocket et de touches de claviers de BlackBerry. Ces objets low-tech s'apparentant à des téléphones portables ne sont pas fonctionnels mais plutôt conçus comme des déclencheurs de souvenirs d'enfance. Ils auraient pu faire parti des gadgets dans le dessin animé les Totally Spies. C'est un hommage aux années 2000 avec une esthétique fait de plastique transparent coloré et d'électronique apparent. Une technologie et un design qui se veut moderne mais qui est déjà dépassé et obsolète.

galerie dohyanglee



15e. Maëlle Poirier

SYMBIOSE

2022 - vidéo (programme répétitif) sur écran (16 x 10 cm), boîte en plastique/aquarium (21 x 12,5 x 13,5 cm), huile minérale, perles, fils, pièces uniques

Immergé dans un petit aquarium, un écran entouré de perles suspendues. Cet écran projète *symbiose*, un programme où apparaissent de manière aléatoire différentes particules, étoiles, bulles, coeur et émotions. Dans un mouvement permanent elles entrent en contact les unes avec les autres, se multiplient, disparaissent ou forment parfois de nouvelles particules. Toutes les minutes le programme redémarre pour donner place à un nouvel écosystème, une nouvelle romance.



16a. Max Blotas

LOVERS ARE LIKE BEES, IN THAT THEY LIVE A HONEYED LIFE (AMANTES UT APIS VITAM MELLITAM EXIGUNT)

2021 - capsule temporelle, chewing-gum, patafix, épines de ronces, moteur, caméra infrarouge, LED, fils électriques, micro-contrôleur, 45 x 35 x 170 cm, pièce unique

Une pierre artificielle, issue d'un mélange en chewing gum, est motorisée à l'intérieur d'une capsule temporelle hermétique. Un système de vidéo surveillance filme et transmet en direct l'image depuis l'intérieur du silo sur l'écran intégré. (Attention aux ronces)



16b. Max Blotas

THOPTER (R)

2019 - voiture miniature (1/64), fragments d'abeilles (*apis mellifera*), araignées (*hogna radiata*), centipèdes (*scolopendra cingulata*), cigales (*neotibicen linnei*), mouches (*sarcophaga carnaria*) et mantes religieuses (*mantis religiosa*), 3,5 x 2,5 x 3 cm, pièce unique

Super voiture pour jeune actif et/ou étudiant - aurait besoin d'un coup de peinture mais intérieur correct. J'ai du remplacer quelques pièces sur le capot et le toit. PAS D'ECHANGE POSSIBLE

galerie dohyanglee



16c. Max Blotas

THOPTER (G)

2019 - Voiture miniature (1/64), fragments de fourmis (lasius Niger), abeilles (apis mellifera), centipèdes (scolopendra cingulata), flies (musca domestica), mantes religieuses (mantis religiosa), scarabé (copris lunaris), scorpions (tetratrachobothrius avicaudis), wasps (vespula vulgaris), 4,5 x 3,5 x 4 cm, pièce unique

A saisir super vehicule 1ère main - peinture métalisée jolies paillettes discret - moteur HS et pneus ok



16d. Max Blotas

THOPTER (B)

2019 - voiture miniature (1/64), fragments d'abeilles (apis mellifera), centipèdes (scolopendra cingulata), cigales (neotibicen linnei), mantes religieuses (mantis religiosa), papillons de nuit (saturnia pyri) et scorpions (tetratrachobothrius avicaudis), 4,5 x 3,5 x 4 cm, pièce unique

Très bon état - pas de défaut apparents magnifique intérieur fouurrure véritable. Offre serieuse uniquement



17. Minsook Kang

PLANT HUMAN

2022 - vidéo à chaine unique, couleur + noir et blanc, son, 14', édition de 3 + 1 EA

En remettant en question le besoin superficiel de la société d'effectuer une vérification économique, je mets l'accent sur la « bienveillance » et j'attire l'attention sur les choses sous-estimées. Je crée des enregistrements visuels finement accordés de réactions et de sensations individuelles déclenchées par des histoires triviales, des épisodes manqués ou des moments inattendus dans la vie. *Plant Human* (2022), une partie de *Christmas Trees Project* (2016-2017) qui porte sur le soin aux arbres de Noël usagés et jetés dans les rues précocément chaque année, est une vidéo dans laquelle je capte les images d'une petite île où de tels arbres ont été illégalement plantés en raison du manque d'espace pour les planter ailleurs. J'ai rassemblé les histoires et les changements que j'ai rencontrés lors de mes voyages répétés sur l'île, que j'espérais garder secrètes, et j'ai illustré la relation entre les plantes, ou la nature.

Minsook Kang

galerie dohyanglee

18a. Moongi Gim

LOVERS

2022 - sculpture faisant partie de la série *Poor Piece*, scotch sur papier, dimensions variables, pièce unique



Quand nous faisons quelque chose, nous rencontrons naturellement des inconvénients. En répétant les inconvénients, on peut les reconnaître puis essayer de les corriger ou de les modifier. Même le médium de la sculpture, qui traite principalement des formes, existe avec divers problèmes. Par exemple, les problèmes de dépenses liés à la production d'œuvres, les problèmes de transport pour l'exposition, les espaces de production, les problèmes de conservation des œuvres après l'exposition ou avant l'exposition, etc. Ces problèmes causent beaucoup d'inconvénients.

Les points gênants des sculptures mentionnées ci-dessus sont de nombreuses lacunes de l'époque actuelle qui change rapidement, consommé légèrement, et pratique. Ce sont des facteurs qui m'ont mis très mal à l'aise.

J'ai décidé de compléter ou de corriger les points gênants de la sculpture, et de mettre le principe implicitement (métaphoriquement) projeter l'image radicale du temps et de travailler sur l'œuvre, en complétant (corrigeant) les points inconfortables. (Cependant, en principe, la forme de la sculpture est composée d'indices qui sont contraires aux temps radicaux, ou est composée ou installée dans un langage abstrait déterminé par le producteur.)

Le principe de *Poor piece*

1. Utiliser des matériaux peu coûteux pour mon travail (en utilisant des couleurs que n'importe qui peut reconnaître rapidement)
2. Utiliser un espace qui ne cause pas de dommages aux autres (ne pas limiter la taille du travail)
3. Le transport des travaux doit se faire à pied (à l'aide d'un sac à dos, d'un sac à main, etc.)
4. Lorsque vous entreposez l'ouvrage, emballez-le sous pression autant que possible (utilisez une méthode souple et ayez une durabilité adéquate)
5. La composition et l'image de l'installation doivent être tirées librement sans aucune limitation

Moongi Gim

18b. Moongi Gim

FEATHERED FRIENDS

2022 - sculpture faisant partie de la série *Poor Piece*, scotch sur papier, dimensions variables, pièce unique



18c. Moongi Gim

IPOD SHUFFLE

2022 - sculpture faisant partie de la série *Poor Piece*, scotch sur papier, dimensions variables, pièce unique



galerie dohyanglee



18d. Moongi Gim

WING LOVE

2022 - sculpture faisant partie de la série *Poor Piece*, scotch sur papier, dimensions variables, pièce unique



18e. Moongi Gim

THUNDERBOLT

2022 - sculpture faisant partie de la série *Poor Piece*, scotch sur papier, dimensions variables, pièce unique



18f. Moongi Gim

MOCKUP PHONE

2022 - sculpture faisant partie de la série *Poor Piece*, scotch sur papier, dimensions variables, pièce unique



18g. Moongi Gim

MICKEY MP3

2022 - sculpture faisant partie de la série *Poor Piece*, scotch sur papier, dimensions variables, pièce unique



18h Moongi Gim

CASHMERE 100

2022 - sculpture faisant partie de la série *Poor Piece*, scotch sur papier, dimensions variables, pièce unique

galerie dohyanglee



18i. Moongi Gim

ANTONIO CARLOS JOBIM

2022 - sculpture faisant partie de la série *Poor Piece*, scotch sur papier, dimensions variables, pièce unique



18j. Moongi Gim

AVALOKITESVARA

2022 - sculpture faisant partie de la série *Poor Piece*, scotch sur papier, dimensions variables, pièce unique



18k. Moongi Gim

WATER TAP

2022 - sculpture faisant partie de la série *Poor Piece*, scotch sur papier, dimensions variables, pièce unique



18l. Moongi Gim

TOMBSTONE 5

2022 - sculpture faisant partie de la série *Poor Piece*, scotch sur papier, dimensions variables, pièce unique



18m. Moongi Gim

PATCHWORK TRAINING

2022 - sculpture faisant partie de la série *Poor Piece*, scotch sur papier, dimensions variables, pièce unique

galerie dohyanglee



18n. Moongi Gim

TREE

2022 - sculpture faisant partie de la série *Poor Piece*, scotch sur papier, dimensions variables, pièce unique



18o. Moongi Gim

WOMAN

2022 - sculpture faisant partie de la série *Poor Piece*, scotch sur papier, dimensions variables, pièce unique



19a. Morgane Porcheron

PLANTE SAUVAGE #1

2020 - installation, ceramique émaillée, 6,5 x 5,5 x 1,8 cm, pièce unique

Pendant le 1er confinement sur ma terrasse parisienne, en continuant ma recherche sur nos sols et ce qui les constitue, j'ai travaillé à partir de plantes, appelées communément des mauvaises herbes. Ces plantes poussent dans des interstices, entre des pavés, surgissent des recoins. Elles révèlent le non vu, les inframinces et la force que détient le vivant. J'ai pris les empreintes de ces plantes sauvages, que j'ai ensuite modelé afin qu'elles restent éternelles. Poser un regard sur de petites choses qui se révèlent essentielles et qui dévoilent toute une flore souterraine oubliée est ce qui motive l'ensemble de ma pratique.

Morgane Porcheron



19b. Morgane Porcheron

PLANTE SAUVAGE #2

2021 - installation, ceramique émaillée, 7,5 x 6,5 x 1 cm, pièce unique

galerie dohyanglee



19c. Morgane Porcheron

PLANTE SAUVAGE #3

2021 - installation, ceramique émaillée, 7 x 6,5 x 1 cm, pièce unique



19d. Morgane Porcheron

PLANTE SAUVAGE #4

2021 - installation, ceramique émaillée, 10 x 7,5 x 3,5 cm, pièce unique



19e. Morgane Porcheron

PLANTE SAUVAGE #5

2021 - installation, ceramique émaillée, 9,5 x 8 x 3 cm, pièce unique



19f. Morgane Porcheron

PLANTE SAUVAGE #6

2021 - installation, ceramique émaillée, 7 x 11 x 2,3 cm, pièce unique

galerie dohyanglee



19g. Morgane Porcheron

PLANTE SAUVAGE #7

2021 - installation, ceramique émaillée, 12 x 14,5 x 2,7, pièce unique



19h. Morgane Porcheron

PLANTE SAUVAGE #8

2021 - installation, ceramique émaillée, 11 x 13,5 x 3,2 cm, pièce unique



19i. Morgane Porcheron

PLANTE SAUVAGE #9

2021 - installation, ceramique émaillée, 14 x 16,5 x 3,5 cm, pièce unique

galerie dohyanglee



19j. Morgane Porcheron

PLANTE SAUVAGE #10

2021 - installation, ceramique émaillée, 17 x 13 x 5 cm, pièce unique



19k. Morgane Porcheron

PLANTE SAUVAGE #11

2021 - installation, ceramique émaillée, 21 x 12 x 1,5 cm, pièce unique



19l. Morgane Porcheron

PLANTE SAUVAGE #12

2021 - installation, ceramique émaillée, 19 x 21,5 x 3,5 cm, pièce unique

20. Natalia Villanueva Linares



DESMEDIDA (EXTRAITS) BRIQUES 1- 9

2018 - 2022 - 8 briques de centaines de patrons de vêtements d'occasion, attachés ensemble avec du fil, 23 cm x 9 cm x 6 cm chaque brique (taille approximative), 1 brique de centaines de patrons de vêtements d'occasion, attachés ensemble avec du fil, vinyle transparent cousu au fil doré, 23 cm x 9 cm x 6 cm (taille approximative), pièces uniques

Les extraits de *Desmedida* sont une collection de briques qui contiennent une quantité de patrons qui ne se correspondent pas les uns aux autres. Toutes les unités proviennent d'une installation monumentale réalisée au Collège des Bernardins en 2018 avec des centaines de patrons de vêtements d'occasion, collectés pendant deux ans dans l'Illinois aux USA. Ce sont l'extrait des gestes de divisions et répartitions de la matière fait par l'artiste. *Desmedida* se traduit de l'espagnol comme *démesure* ou *incommensurable*. Villanueva Linares a distribué la fonction de mesure de chaque patron pour l'additionner à un immense ensemble, ils mesurent à l'unisson une notion de continuité qui communique entre l'immense et l'infime. L'artiste considère cette matière comme des plans architecturaux de la (nos) couleur.

Villanueva Linares transmute des objets trouvés, usés, anciens ou ceux que l'on trouve dans le banal du quotidien, et participe à un processus destructeur afin de les reconstruire, les catégoriser ensuite par couleur ou forme. Nous offrant des objets qu'elle conçoit comme des renaissances par lequel véhicule une valeur historique.



21a. Nefeli Papadimouli

ÉVENTAIL (UNE COULEUR DE NOUS-MÊMES POUR LA DERNIÈRE FOIS)

2017 - 2021 - papier attrape-couleurs, bois de chêne, fils dorés, laiton + costume associé, éventail plié : 167 cm haut, éventail déplié : 280 cm diamètre, pièces uniques

« entre les espaces »

Neuf éventails sont exposés dans la galerie Pal Project, traités de manière sculpturale : taille humaine, ils sont faits de papier, tissu, bois et métal. Neuf costumes, façonnés à partir d'un tissu monochrome évoquant les couleurs de la ville, sont associés à chacun des éventails enveloppés dans des boîtes et attendant d'être utilisés : une éventuelle communauté éphémère prend forme derrière les sculptures. Quelques photographies et un film, projetés dans l'espace d'exposition, montre ces œuvres activées par des interprètes dans un environnement urbain. Manipulés, pliés et déployés, ces éventails géants modifient l'espace et sa perception. Selon l'endroit où ils sont placés, au sol ou contre les murs de la galerie, les éventails créent des frontières, des ouvertures, des interstices et même des habitats fragiles. De cette façon, comme avec les tipis, ils offrent parfois la possibilité d'un refuge pour nos corps, où les spectateurs peuvent se rassembler, seuls ou avec un partenaire.

« déplacement perpétuel du contour »

Par leur matérialité - certaines d'entre eux sont lourds, très architecturaux, tandis que d'autres sont plus aériens et mobiles - et par les actions qu'ils impliquent (pliage-dépliage, enveloppement-expansion, flexion-résistance, y-exclusion), les éventails deviennent la révélation de profonde et non-expériences verbalisées partagées par une même communauté. Nefeli Papadimouli a ainsi travaillé sur les « espaces informels », définis par l'anthropologue Edward T. Hall comme « les distances que nous observons dans nos contacts avec les autres » : intimes, personnels, sociaux, publics, ces distances échappent généralement au champ de la conscience. Dans un monde où tout contact est devenu potentiellement dangereux, ces séparations sociales n'ont jamais été aussi visibles et encadrées. Les fans de Nefeli Papadimouli les révèlent, nous faisant prendre conscience de ces espacements ainsi que de la distance entre eux comme élément d'équilibre social. Redéfinie par les spectateurs qui peuvent ajuster cet espace entre eux, cette distance qui nous sépare devient malléable.

« le milieu peut bouger »

La matière est faite de plis, de plis, de creux, d'anfractuosités; on peut s'y glisser, s'y recroqueviller ou s'y insinuer. Ces plis engagent à la fois nos petites perceptions et une vision macroscopique de la réalité. Pliés, ils semblent comprimer l'air qui les entoure ; dans leur déroulement, il y a une variation continue de la matière ainsi qu'un développement continu de la forme, un déroulement du sensible qui peut aller jusqu'à « projeter le monde sur la surface d'un pli ». Avec le ventilateur et son « pli qui va à l'infini », Nefeli Papadimouli nous donne la possibilité d'agrandir nos espaces, et de les partager. Même compressés, pliés et emballés, les ventilateurs ont le pouvoir d'étirer et d'élargir le monde.

galerie dohyanglee



21b. Nefeli Papadimouli

LA PARADE (TROIS N°2)

2021 - trois photographies couleurs, impression jet d'encre sur papier Epson Fine Art , cadre, 21,5 x 16 cm (sans cadre), 25 x 19,5 cm (avec cadre), édition de 5 + 1 EA



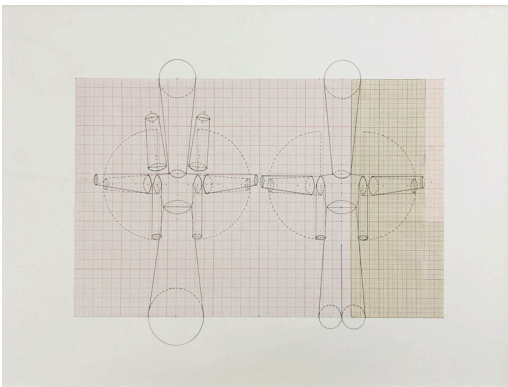
21c. Nefeli Papadimouli

ESPACENTRES

2019 - livre d'artiste, toile, carton, impression laser sur papier coton, fil, 47,5 x 33 x 2,5 cm (livre plié), 47,5 x 65,5 x 2,5 cm (livre déplié), édition de 5 + 2 EA

Dans *Espacentres* (objets à connecter), nous étudions l'espace « vide » qui apparaît entre deux corps humains qui entrent en contact. En immobilisant et en interrompant le flux de cette relation corporelle toujours changeante dans les moments spatiaux, nous nous concentrons sur les traces formées par les rencontres incarnées fluides : autant de formes possibles que de moments, de contacts possibles et de corps matériels. Certaines empreintes isolées au hasard, des espaces négatifs, sont transformées en positifs, matérialisées comme des objets sculpturaux qui s'offrent à être activées. Placés dans un équilibre précaire entre les artistes ou le public, ils deviennent des « générateurs d'action » et nous permettent d'observer les façons dont ils suggèrent de nouvelles façons de se connecter.

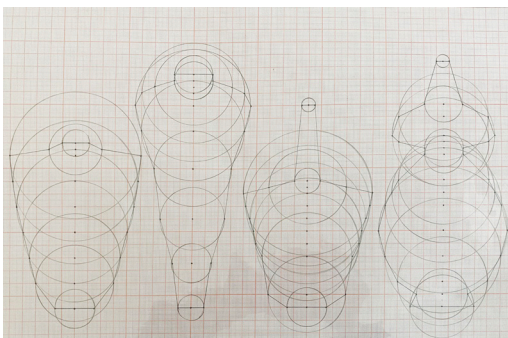
Néféli Papadimouli



21d. Nefeli Papadimouli

SKINSCAPES

2022 - dessin sur papier technique, graphite, encadrement cadre bois blanc, collage PVC 3 mm, verre anti-reflet 2mm, 25 x 40 cm (sans cadre), 44,5 x 62 cm (avec cadre), pièce unique

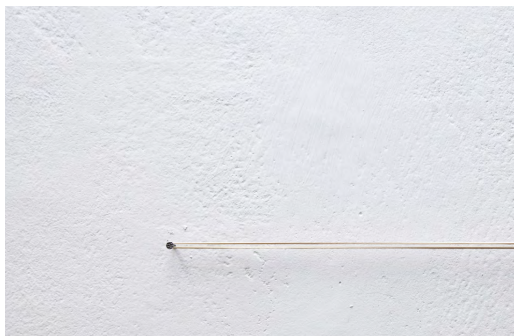


21e. Nefeli Papadimouli

VESSELS

2022 - dessin sur papier technique, graphite, encadrement cadre bois chêne, Marie Louise, verre, 27 x 39,5 (sans cadre), 37,5 x 49,5 cm (avec cadre), pièce unique

galerie dohyanglee



22. Paula Castro

JUNTOS Y TENSOS

2014 - clous, bande élastique, dimensions variables, pièce unique

Paula Castro aborde le dessin à travers des concepts composés de points et de lignes. Représentations du domaine de l'imaginaire et du mental, le monde est interprété comme un "corps" d'infinis points sur lesquels la surface est en mouvement dans le temps et l'espace.

Choses trouvées (sons, photographies, mots, lieux) sont les points de départ de ses œuvres. Formes et pensées changent constamment et se transforment en un tout organique de lignes et de points, d'idées et de concepts, de lieux imaginaires et réels. Ses dessins sont le résultat d'une modification visuelle ou d'une réunion mystérieuse entre la littérature et le trait. En utilisant une technique de rapidité et de lignes profondément incisées, presque mécaniques, très détaillées et obsessionnelles. La figuration semble fausse. Lorsque le détail passe au premier plan de la représentation, les images deviennent de plus en plus abstraites. Elle est intéressée par le détail comme concept, comme un bruit ou une erreur.



23. Sun Choi

ROKE HON - MONO

2011 - livres, pierres, action du typhon Roke, dimensions variables, pièces uniques

La nuit où le typhon Roke a frappé le Japon en 2011, Sun Choi, qui était en résidence à Yokohama, au Japon, a arrangé des pierres et des livres japonais pleins de phrases indéchiffrables en japonais qu'il ne pouvait ni lire ni comprendre, et qu'il avait trouvés dans la rue. Hon-Mono (本-物) est une combinaison du mot hon (本), qui signifie « livre » ou « vrai » et du mot mono (物), « objet ». Sous l'influence du typhon, les livres commencèrent à bouger, comme s'ils étaient vivants. Ce travail ou arrangement de hasard montre qu'il y a un monde inconnu de l'objet même.



24a. Thomas Garnier

STRATES, ACROPOLIS, SUMER, ARCHES, PRISMES

2021, photogravure sur papier Hahnemüle 1584 300g/m², cadre, sous verre, 100 x 150 cm, édition de 2 + 1 EA

L'intérêt des artistes pour les ruines est souvent situé dans des périodes de transition, les peintures ruinistes du 18^{ème} apparaissant à l'aube de la révolution industrielle et l'explosion de la photographie de ruine industrielle semblent indiquer que nous sommes dans ce type de période. *Strates* est un travail de photomontage qui superpose deux époques tant dans le style pictural que dans sa technique de production.

Les tirages sont formés à partir de l'accumulation de fragments de peintures et de photographies avant d'être finalisés en photogravure. Les peintures sources sont des paysages issus de la peinture romantique du XVIII^{ème} et les photographies appartiennent au mouvement de « l'exploration urbaine » de la récolte et du partage d'images contemporaines consacrées aux vestiges industriels et ruines de guerre. Ces assemblages fantasmagoriques rappellent la composition classique du « capriccio » Italien, paysages imaginaires ruinés et poétiques.

Strates interrogent la façon dont nous appréhendons notre patrimoine architectural à travers sa représentation, et la place de la ruine comme marqueur dans à culture populaire d'un changement de paradigme global.

galerie dohyanglee



24b. Thomas Garnier

CHIMERA

2021 - parpaing béton, barre lumineuse, dimensions multiples, série de 20 pièces uniques

Chimera est une installation composée d'un ensemble de barres qui génère aléatoirement toutes les minutes des associations de préfixes et de mouvements, tendances politiques, artistiques, économiques et religieuses. Chaque barre peut fonctionner individuellement ou en essaim programmé. La richesse combinatoire génère une infinité de propositions existantes, absurdes, inventives, sombres, anachroniques, utopiques.

Chimera interroge la composition structurelle et temporelle du langage et la façon dont ce dernier conditionne la lecture et le partitionnement de l'histoire, notamment artistique. *Chimera* tend à être un outil d'ouverture à la création de nouvelles mouvances et pensées futures, mais c'est aussi inversement un outil de critique tendant vers une forme « d'épuisement » des possibles par le recyclage de formes existantes ou passées de façon accélérée.

Remerciements : Galerie Fernand Léger, Hedi Saidi & Jean Michel Albert, Nicolas Guichard, Zeng Ye, Junhao Zhu



25. Violaine Lochu

HÒXÓ #VOSSAKPÉ

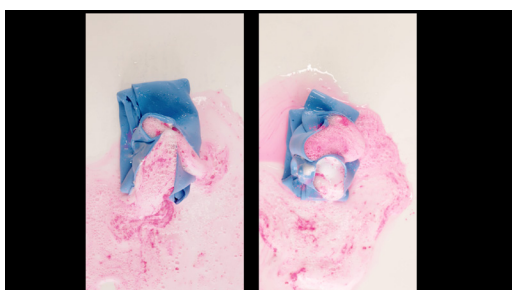
2021 - diptyque vidéo en collaboration avec Marcel Gbeffa, 2 écrans plats, couleur, son, 9'36", édition de 5 + 2 EA. Images vidéo : Cécile Friedmann. Production FRAC MECA Nouvelle Aquitaine, Bordeaux, France

Hòxó #vossakpé est l'une des pièces réalisées pour l'exposition performée *Hòxó* – jumeaux en fongbe - qui a été présentée à l'Institut Français du Bénin de Cotonou en décembre 2021 et le sera également au FRAC MECA Aquitaine en mai prochain. Réalisé entre Ouidah et Bordeaux, ce projet cherche à articuler le statut particulier des jumeaux dans le paysage social, familial et culturel béninois, et le passé commun du pays avec la France, marqué par l'esclavage et la colonisation.

Hòxó #vossakpé donne à voir les mains du chorégraphe béninois Marcel Gbeffa et celles de la performeuse française Violaine Lochu en train de réaliser une série d'actions ; graver des phrases issues de textes historiques racontant la façon dont se passait la traite négrière à Bordeaux et à Ouidah ; rouler ces plaques pour en faire des sculptures s'inspirant de la divinité Hòxó dans la tradition vaudoue béninoise ; enfin faire une offrande chimique qui semble évacuer/purifier/transformer cette double version des faits historiques officiels.

Ce diptyque vidéo de par sa disposition - écrans l'un contre l'autre - et le cadrage des images, joue de la notion de gémellité ; double visages et quatre mains laissent à penser que les deux artistes ne forment qu'une seule entité.

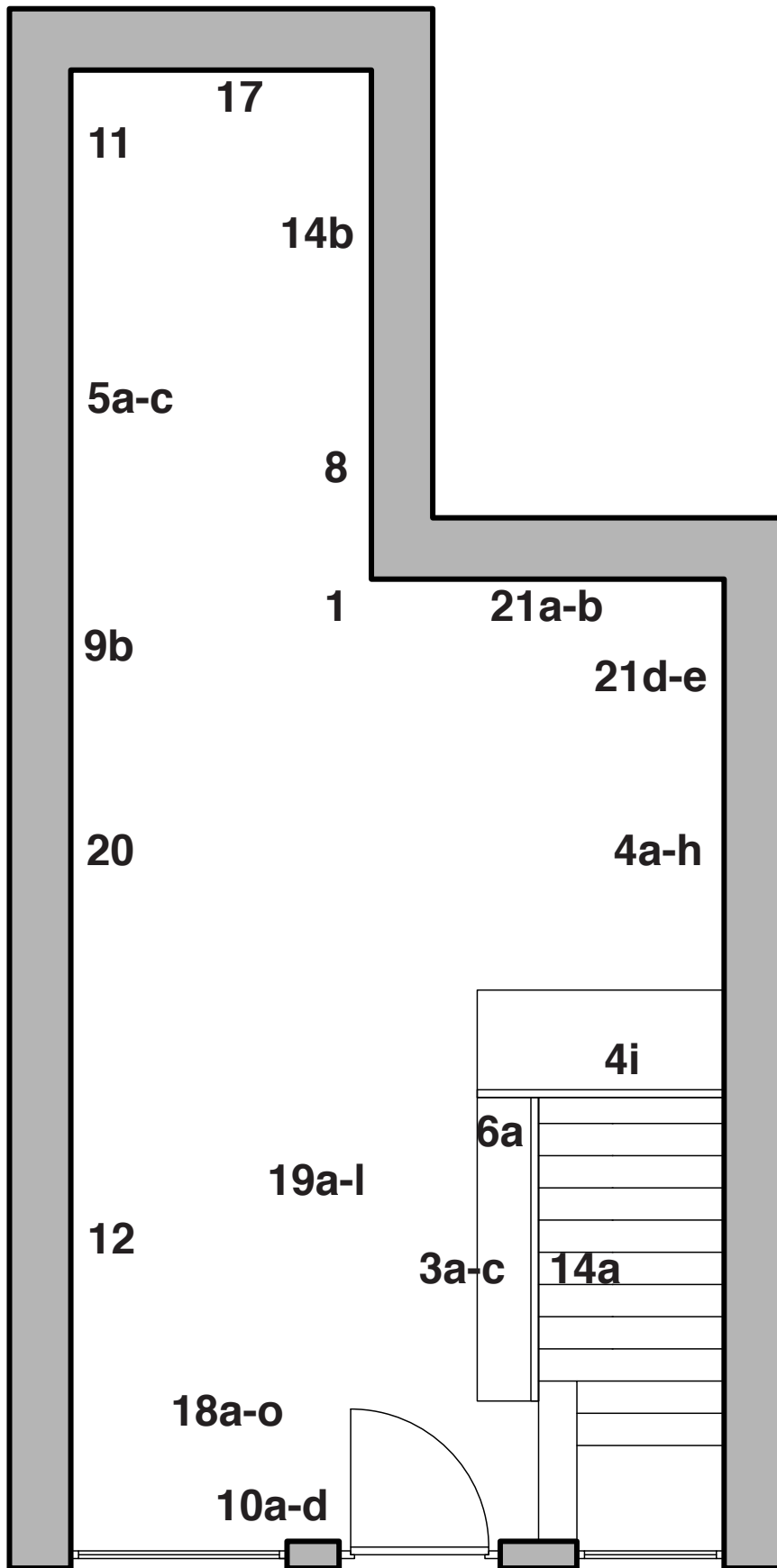
Mêlant histoire, spiritualité et fiction, *Hòxó #vossakpé* cherche à ouvrir de nouveaux récits qui interrogent les notions de mémoire, transmission et rituel.



galerie dohyanglee

Niveau haut

1. Alexis Foiny
2. Anna Tomaszewski
3. Boris Kurdi
4. Carolina De La Roche
5. Charlotte Delval
6. Charlotte Seidel
7. Gabriel Moraes Aquino
8. Jade De Rooster
9. Joongho Yum
10. Kyunglynn Chang
11. Laurent Mareschal
12. Léa Barbazanges
13. Léo-Paul Barbaut
14. Loïs Szymczak
15. Maëlle Poirier
16. Max Blotas
17. Minsook Kang
18. Moongi Gim
19. Morgane Porcheron
20. Natalia Villanueva Linares
21. Nefeli Papadimouli
22. Paula Castro
23. Sun Choi
24. Thomas Garnier
25. Violaine Lochu



Niveau bas

1. Alexis Foiny
2. Anna Tomaszewski
3. Boris Kurdi
4. Carolina De La Roche
5. Charlotte Delval
6. Charlotte Seidel
7. Gabriel Moraes Aquino
8. Jade De Rooster
9. Joongho Yum
10. Kyunglynn Chang
11. Laurent Mareschal
12. Léa Barbazanges
13. Léo-Paul Barbaut
14. Loïs Szymczak
15. Maëlle Poirier
16. Max Blotas
17. Minsook Kang
18. Moongi Gim
19. Morgane Porcheron
20. Natalia Villanueva Linares
21. Nefeli Papadimouli
22. Paula Castro
23. Sun Choi
24. Thomas Garnier
25. Violaine Lochu

