

LISTE DES OEUVRES //
ATTACHEMENTS

galerie dohyanglee

Attachements

Une exposition des oeuvres de **MARTA SKOCZEŃ**
Commissariat de Marilou Thirache

Avec le soutien aux galeries / exposition du  Centre national des arts plastiques.

13.04 – 11.05.2024

LISTE DES OEUVRES



1. ATTACHEMENTS

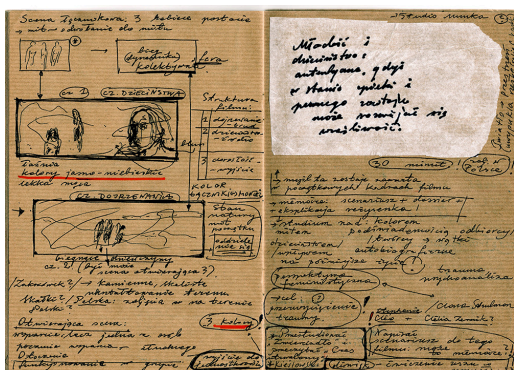
2024

Vidéo HDV, format 16:9, couleur et noir et blanc, stéréo, 11', édition de 5 + 2 EA

Production Galerie Dohyang Lee, Paris. Avec la participation d'Émilie Favre-Bertin et d'Aleksandra Rykowska.

Remerciements : Aleksandra Golenda, Martha Kubiniec, Association Non-étoile, Wojtek Szczerbetka, Marilou Thirache

2 carnets avec impressions de dessins préparatoires, papier Cocoa shell 250 g, pliage et agrafage, 1er carnet de 24 pages (10 feuilles en recto verso et couverture), 21 x 14,8 cm, 2ème carnet de 24 pages (10 feuilles en recto verso et couverture), 29,7 x 21 cm
Edition de 5 + 2 EA



Attachements une œuvre vidéo avec la participation de deux comédiennes, Émilie Favre-Bertin et Aleksandra Rykowska, parle des histoires héritées de manière inconsciente et de l'expérience de la solitude chez les femmes. Le mot « attachements » au pluriel fait référence à la notion d'attachement développé par John Bowlby (1907-1980), un psychiatre et psychanalyste anglais, et peut être expliqué comme lien que les humains créent envers leurs parents pendant leur enfance. Je l'utilise au pluriel pour décrire les modèles d'attachement créés et transmis par différentes générations d'une famille, notamment entre les femmes.

Dans le film, on peut voir deux sujets féminins : l'une évoquant une figure maternelle, l'autre évoquant l'adolescence. Elles se trouvent dans des espaces domestiques, sans jamais être ensemble. En même temps, dans le contexte naturel, à proximité d'un lac, se trouve un nid de pigeons. On peut observer toutes les étapes du développement des pigeons aux côtés de leur mère, dès leur naissance jusqu'à ce qu'ils quittent le nid. Cette image symbolique devient l'axe principal du film, en évoquant le cycle de la vie avec toutes les étapes naturelles de la croissance, à travers le processus de grandir, de gagner en indépendance, jusqu'à la séparation.

Dans les familles dans lesquelles un ou plusieurs événements traumatisants ont eu lieu, les générations suivantes, ainsi que leur modèle d'attachement, peuvent en être affectés. La partie en noir et blanc du film, qui semble être détachée du contexte du lac, comme hors temps, fait référence au passé. Une figure adolescente reste à l'intérieur d'une maison en bois, dans un état émotionnel figé, et, à un moment donné, sort de l'espace clos, pour se retrouver dans la nature. Ce passage à l'extérieur, symbolisant la libération, peut être retrouvé dans mes autres travaux vidéo- et photographiques, comme la nature joue également un rôle important dans mon travail.

Avant de commencer à travailler sur le film *Attachements*, je me suis rendue à l'Est de la Pologne pour réaliser des repérages ainsi que des recherches sur l'histoire de ma famille maternelle. Dans la vidéo, les espaces où se trouvent les deux personnages ne sont pas tout à fait définis, mais leurs environnements évoquent le paysage naturel de la Pologne, ainsi que des fragments d'architecture et d'intérieur français. Le film évoque pour moi les notions de l'éloignement et de la proximité, il dépeint les subtilités d'une relation entre une mère et une fille, avec un contexte de migration dans le fond, et il porte un regard critique sur l'association de la femme à l'espace domestique.

Marta Skoczeń

galerie dohyanglee



2. L'EAU ET LA LUMIÈRE

2023

36 photographies instantanées, tirage jet d'encre sur papier Kozo Thick White 110g Awagami, 4,5 x 6,2 cm chaque tirage

6 cadres de 6 tirages chaque, contrecollage sur aluminium 1 mm, passe partout 30/10ème Digital, cadre baguette Nielsen Alu 34 Natur wengé foncé, verre anti reflet, 15,5 x 65,7 cm chaque cadre

Edition de 9 + 2 EA

Production Galerie Dohyang Lee, Paris

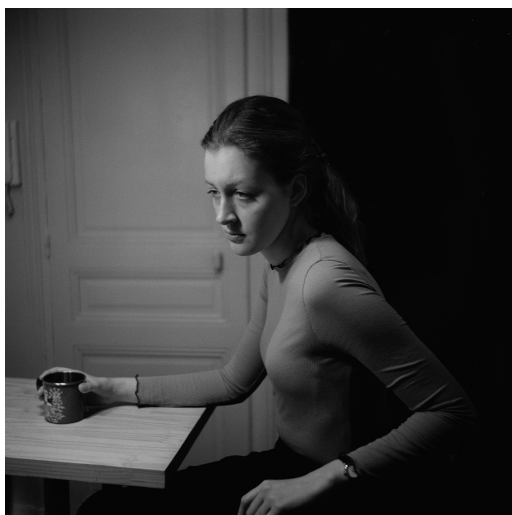
L'eau et la lumière est un projet composé de photographies instantanées. L'aspect momentané des tirages instantanés correspond d'après moi à la fragilité du passage de saisons, la beauté de neige, ou bien la subtilité de lumière.

Le projet est né de mon besoin de continuité plus marquée des conditions météorologiques. Depuis quelques années, les changements brusques de température, avec des amplitudes très fortes, sont de plus en plus présents partout dans le monde. Cette tendance ne cesse d'augmenter, en ayant des effets désastreux sur la planète, en perturbant fortement le rythme de vie et de l'agriculture à cause de sécheresses fréquentes.

Dans mon projet, je tente de reconstruire cet aspect graduel et paisible de la nature à travers la représentation du paysage tout au long d'une année. Je suis particulièrement inspirée par le moment où la neige devient l'eau sous la chaleur du soleil qui arrive lentement. On peut sentir une odeur humide, fugace et intense de la nature qui se réveille, et c'est cette ambiance que je tente de saisir.

Les prises de vue ont été réalisées en Pologne, dans les recoins de la ville de Varsovie, et aux alentours de Szczucin, une ville entourée par des champs et des jardins, d'où vient ma famille maternelle. En photographiant la terre dont je suis originaire, j'essayais de m'approcher de l'image de cette stabilité et de cette continuité dans lesquelles j'ai baigné en tant qu'adolescente. Je crois que l'expérience cyclique de la saison répond au besoin de stabilité et de sécurité de l'humain, et qu'elle est nécessaire pour maintenir un équilibre naturel.

Marta Skoczeń



3. HANNA (INTERIEUR) (SÉRIE PRÉSENCE)

2018 (2019 série *Présence*)

Photographie argentique, tirage jet d'encre sur papier Rag Photographique Infinity Canson 310g, contrecollage sur aluminium 1 mm, cadre baguette Nielsen Alu 34 Natura gris ardoise, sans verre, 50 x 50 cm

Edition de 9 + 2 EA

Production Galerie Dohyang Lee, Paris

J'ai réalisé la série *Présence* entre la France et la Pologne, dans la région de laquelle vient ma famille éloignée. J'ai choisi la pellicule en raison de la sensibilité et la délicatesse de cette matière, qui fait ressortir l'expression des personnes et des paysages photographiés.

La présence peut tout simplement signifier l'existence physique de quelqu'un, qui est là, mais qui va peut être s'en aller, absence en puissance.

On peut garder l'image de la personne qu'on a aperçue dans notre esprit sous la forme d'un souvenir, ou en la prenant en photo. Je reconstruis cette image - la situation ou bien l'état du personnage que j'ai photographié - dans mon imagination, et elle est donc effacée une fois ma pellicule développée.

Les photographies en tant qu'objets physiques substituent les images gardées dans ma mémoire. Photographier une personne est pour moi fondé sur l'empathie et l'attente pour qu'elle se déploie avec toute sa vérité personnelle. Je confronte les portraits avec les paysages représentant des endroits éloignés des grandes villes, simples et authentiques, qui pourraient constituer des abris symboliques pour ces personnages.

Sur les portraits, on a souvent l'impression en tant que spectateur d'être regardé par les personnes photographiées, ou de regarder dans leurs yeux. Le regard nous permet quand même de lire l'activité psychologique de ce dernier qui va s'inscrire sur la pellicule. Plus la présence de la personne photographiée est marquante, plus le rapport du spectateur vers sa représentation sera profond.

Marta Skoczeń

galerie dohyanglee



4. LES FILLES QUI SE BAIGNENT

2012

2 tirages jet d'encre sur papier Bamboo Hahnemühle Natural Line 290g, 5,4 x 7,2 cm chaque tirage, contrecollage sur aluminium 1mm, passe partout 30/10ème Digital, cadre baguette Nielsen Alu 34 Natura wengé clair, verre anti reflet, 18 x 24 cm le cadre unique

Edition de 5 + 2 EA

Production Galerie Dohyang Lee, Paris

Les deux petites photographies intitulées *Les filles qui se baignent* ont été réalisées en 2012. Elles font partie du début de mon parcours photographique, à l'époque menée en parallèle de ma pratique de dessin et de peinture. Les photographies ont été réalisées pendant un stage de peinture pendant l'été 2012 avec mon ancien téléphone. La petite taille de deux tirages renvoie à quelque chose d'enfantin et, en même temps, très précieux chez ces sujets féminins à l'aube de leur adolescence et de leur maturation. Précieux, car baigné dans la nature, dans un contexte d'une région rurale éloignée de grandes villes. Cette image de l'enfant symbolise pour moi les cycles de vie, notamment chez la femme.

Marta Skoczeń



5. REGINA

2012

Photographie argentique, tirage jet d'encre sur papier Rag Photographique Infinity Canson 310g, contrecollage sur aluminium 1 mm, cadre baguette Nielsen Alu 34 Natura gris ardoise, sans verre, 100 x 73 cm

Edition de 5 + 2 EA

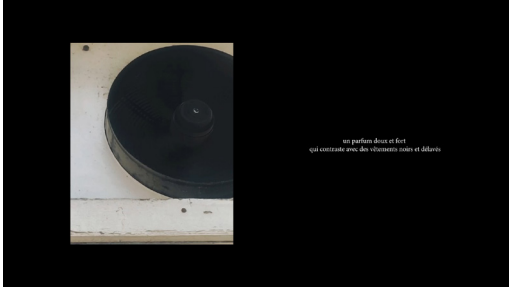
Production Galerie Dohyang Lee, Paris

La photographie *Regina* a été prise en 2012. Il s'agit pour moi de l'image première, qui constitue un point de départ pour les séries à venir et mon intérêt pour la photographie argentique. Pendant l'été 2012, en faisant du vélo dans les alentours de la ville de Szczucin, d'où vient ma famille maternelle, j'ai remarqué une femme qui se promenait sur une vaste colline. Après une première prise de vue de loin, je me suis approchée d'elle pour lui demander son autorisation au portrait.

N'ayant presque pas de voix, elle a exprimé son accord avec son corps. C'est cette deuxième photographie que je présente lors de mon exposition personnelle. Plus tard, j'ai pu apprendre l'histoire de Regina: elle n'est jamais partie de sa maison, qui se trouve juste à côté de la colline sur laquelle je l'ai photographiée. J'ai été fortement marquée par ce qu'elle m'évoquait : cette image de solitude, de souffrance liée au rôle social dans lequel elle s'est retrouvée, mais aussi de puissance.

Les photographies ont été prises avec un ancien appareil argentique, chaïka, que j'avais acheté sur un marché en Ukraine en Mai 2012. La petite taille du capteur donne un rendu légèrement flou et imparfait, ce qui permet une sensation d'intemporalité. Cet appareil m'accompagnera tout au long de mes voyages en Pologne pendant mes dernières années du lycée et mes premières années d'études à Varsovie.

Marta Skoczeń



6. MÉNAGE ET ALENTOURS

2024

Vidéo, format 16 : 9, couleur, muet, 6,18''

Edition de 5 + 2 EA

Poèmes écrits par l'artiste

Ménage et alentours est une série de vidéos comprenant les images filmées avec mon téléphone et des poèmes originaux. Ayant déjà joué avec le texte et les images d'archives dans la vidéo *Dehors* (2020), je reconstruis cette même logique de montage, mais, cette fois-ci, j'utilise les images que je tourne moi-même.

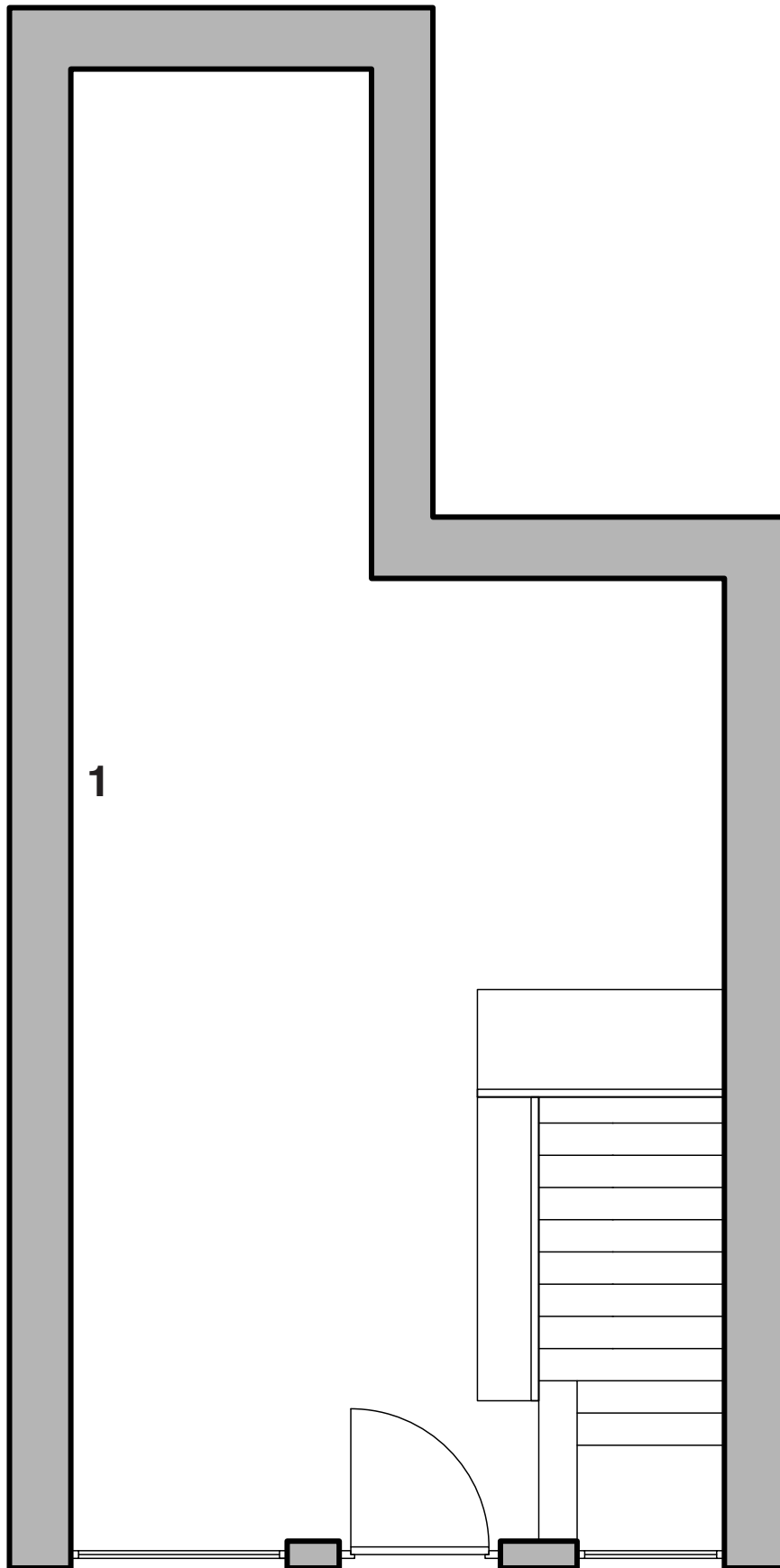
Je filme des fragments de mon expérience quotidienne en me promenant dans la ville, et je crée un récit d'un personnage féminin qui, une fois sorti de son espace domestique, se promène autour de chez elle. Des impressions des vitrines, des fontaines, des passants dialoguent entre elles. Ces impressions sont pour moi des symboles de codes de beauté, de la banlieue, de la position de la femme dans la ville, ainsi que les rôles sociaux et de la famille en général.

Mes poèmes sont toujours nés d'un sentiment en particulier ou bien d'une observation de la réalité qui m'entoure et c'est pourquoi ils ont souvent une qualité « imagée ». Je recherche des liens indirects entre les images et les mots, évoquant les images selon mes associations. Inspirée par l'effet de Koulechov*, je donne vie à des nouveaux sens grâce aux possibilités du montage vidéo. Je joue également avec le rythme — parfois lent, contemplatif, parfois plus dynamique, imprévisible.

Chaque vidéo comprenant les images et un texte est toujours réalisée en deux versions : française et anglaise, étant donné le fait que j'écris mes poèmes en anglais et que je les traduis ensuite en français.

* L'effet Koulechov: Au cinéma, l'effet Koulechov est un effet de montage par lequel les spectateurs tirent plus de sens de l'interaction d'un plan (prise de vue) avec un autre plan auquel il est associé, que d'un plan isolé. Source: https://fr.wikipedia.org/wiki/Effet_Koulechov

Marta Skoczeń



Niveau bas

- 2. L'Eau et la Lumière
- 3. Présence
- 4. Les Filles qui se baignent
- 5. Regina
- 6. Ménage et Alentours

