

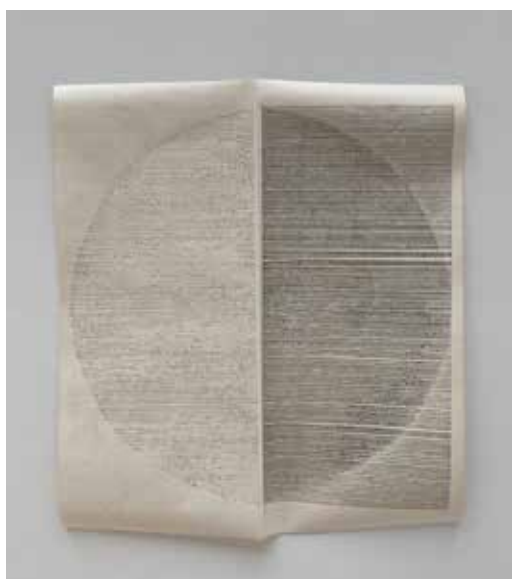
LISTE DES OEUVRES //
ADVENTSKALENDER

ADVENTSKALENDER

Une exposition des oeuvres de **Anna Jaccoud, Carolina de la Roche, Charlotte Seidel, Darius Dolatyari-Dolatdoust & Sarah-Anaïs Desbenoit, Elisabeth S. Clark, Hugo Béhérégaray, Jade de Rooster, Jérémy Berton, Jot Fau, Mackerel Safranski, Moongi Gim, Namhee Kwon, Natalia Villanueva Linares, Radouan Zeghidour, Ronan Debosque, Sarah Illouz & Marius Escande, Sun Choi et Yeonjin Oh**

14.12 – 28.12.2024

LISTE DES OEUVRES



1a. Anna Jaccoud

SANS TITRE OU CALLIGRAMME (SÉRIE DES PLIÉS)
2024

Dessin typographique à la machine sur papier dessin, 53 x 47 cm, pièce unique

Je revendique une invitation à un pivotement du regard dans une reconsidération de notre rapport à l'environnement et de notre façon d'habiter... Je m'invente et mets en application des processus, où le geste et son outil tient le rôle primordial, qui réfléchissent et intègrent le hasard, l'espace, l'écriture, le dessin résultat d'une action, le registre de l'atelier, la poésie...

Dans des jeux de pliages, de mots, de maîtrise mes sculptures, mes modules et mes dessins typographiques s'incorporent, se concernent en même temps qu'ils échangent leurs natures. Dans leur dialogue se délivre un nouveau langage aux formes futuristes.

Anna Jaccoud



1b. Anna Jaccoud

SANS TITRE (SÉRIE DES SONDÉS)
2024

Dessin typographique à la machine sur papier dessin, 53 x 47 cm, pièce unique

Je revendique une invitation à un pivotement du regard dans une reconsidération de notre rapport à l'environnement et de notre façon d'habiter... Je m'invente et mets en application des processus, où le geste et son outil tient le rôle primordial, qui réfléchissent et intègrent le hasard, l'espace, l'écriture, le dessin résultat d'une action, le registre de l'atelier, la poésie...

Dans des jeux de pliages, de mots, de maîtrise mes sculptures, mes modules et mes dessins typographiques s'incorporent, se concernent en même temps qu'ils échangent leurs natures. Dans leur dialogue se délivre un nouveau langage aux formes futuristes.

Anna Jaccoud



1c. Anna Jaccoud

COIN 3

2024

Chutes de médium peint en blanc, enduit, équerres, 135 x 38 x 48 cm, pièce unique

Je revendique une invitation à un pivotement du regard dans une reconsidération de notre rapport à l'environnement et de notre façon d'habiter... Je m'invente et mets en application des processus, où le geste et son outil tient le rôle primordial, qui réfléchissent et intègrent le hasard, l'espace, l'écriture, le dessin résultat d'une action, le registre de l'atelier, la poésie...

Dans des jeux de pliages, de mots, de maîtrise mes sculptures, mes modules et mes dessins typographiques s'incorporent, se concernent en même temps qu'ils échangent leurs natures. Dans leur dialogue se délivre un nouveau langage aux formes futuristes.

Anna Jaccoud



2a. Carolina de la Roche

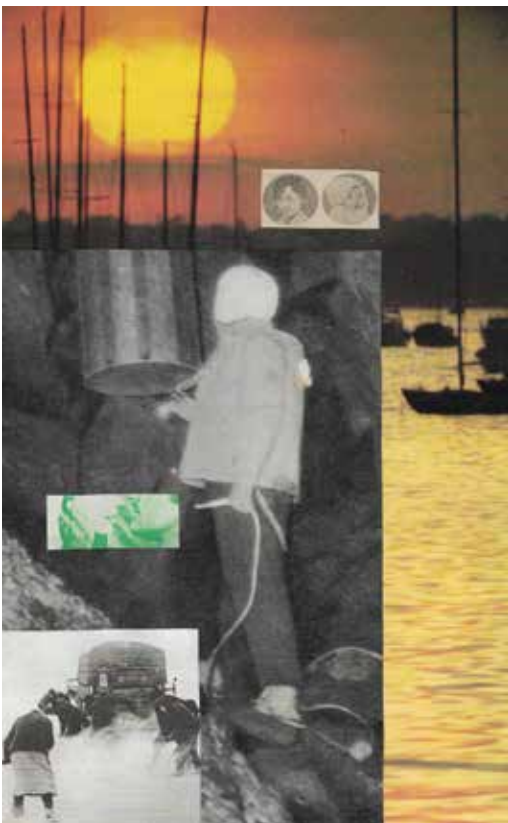
CONVULSION FÉBRILE

2024

Huile sur toile, 41 x 33 cm, pièce unique

Dans mes compositions, j'explore la tension entre l'innocence et la violence. En interrogeant les fractures qui marquent la mémoire intime et collective, je matérialise des métaphores qui vont tenter de renverser les perspectives, d'éveiller les sens et de stimuler l'imaginaire.

Carolina de la Roche



2b. Carolina de la Roche

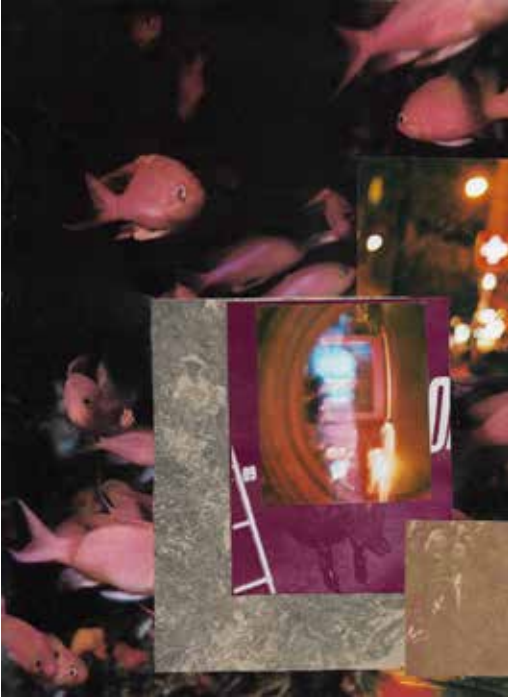
MISE EN ABÎME

2024

Collage sur papier, cadre, 26 x 16 cm sans cadre, 30 x 24 cm avec cadre, pièce unique

Dans mes compositions, j'explore la tension entre l'innocence et la violence. En interrogeant les fractures qui marquent la mémoire intime et collective, je matérialise des métaphores qui vont tenter de renverser les perspectives, d'éveiller les sens et de stimuler l'imaginaire.

Carolina de la Roche



2c. Carolina de la Roche

BLESSURE À VIF

2024

Collage sur papier, cadre, 27 x 21 cm sans cadre, 30 x 24 cm avec cadre, pièce unique

Dans mes compositions, j'explore la tension entre l'innocence et la violence. En interrogeant les fractures qui marquent la mémoire intime et collective, je matérialise des métaphores qui vont tenter de renverser les perspectives, d'éveiller les sens et de stimuler l'imaginaire.

Carolina de la Roche



3a. et 3b. Charlotte Seidel

KASTANJEBOOM (MARRONNIER, JARDIN ANNE FRANK, PARIS)

2024

Impressions latex sur papier dos bleu, 15 x 34 cm, 15 x 36,6 cm, édition de 3 + 1 EA.

Deux photos de détails ont été prises du tronc du marronnier descendant de l'arbre d'Anne Frank. De sa cachette à Amsterdam où elle a vécu pendant environ deux ans, elle avait vue sur un marronnier, qu'elle décrit à plusieurs reprises dans son journal. Hélas il est tombé en 2010 lors d'une tempête. Des marrons lui ont été prélevés puis plantés à différents endroits dans le monde, dont au Jardin Anne Frank à Paris. J'ai de mon côté ramassé des marrons de cet arbre et j'espère qu'ils germeront.

Charlotte Seidel



3c. Charlotte Seidel

LARMES

2024

Installation, coquillages, larmes de sirène, dimensions variables, pièces uniques

Les « larmes de sirène » sont des mirco-billes en plastique, utilisées comme matière première dans l'industrie. Perdues en mer lors de leur production ou lors du transport, on en trouve sur les plages de la côte atlantique française depuis les années 70.

Charlotte Seidel



4a. Darius Dolatyari-Dolatdoust & Sarah-Anaïs Desbenoit

RED ROOM

2024

Décor, vidéo 4:3, 36'54", son, couleur, techniques mixtes, édition de 5 + 2 EA

Artistes performeurs : Darius Dolatyari-Dolatdoust et Anaïs Commaret

Dimensions variables

Sarah-Anaïs Desbenoit (Images, Lumières), Darius Dolatyari-Dolatdoust (Céramiques, Textiles et Chorégraphie), Mathilin Bernard (Chaise), Faustine Benton, Asma Berrouachedi et Audrey Gambier (Assistants décor), Paul Lajus (Son), Quentin L'helgouac'h (Assistant Caméra)

Red Room est une vidéo performée réalisée en collaboration par Sarah-Anaïs Desbenoit et Darius Dolatyari-Dolatdoust au cours de leur résidence à la Fondation Fiminco. Tournée dans un décor entièrement conçu par les artistes en lumière artificielle, le film montre une série d'actions, du lever du jour jusqu'au coucher, dans une hybridité fictive et chimérique, faisant appel à l'univers du conte et à la rêverie. A travers un points de vue fixe la vidéo s'attache à démêler et déconstruire les regards sur la place du corps dans nos environnements et gestes quotidiens...

Darius Dolatyari-Dolatdoust & Sarah-Anaïs Desbenoit



4b. Darius Dolatyari-Dolatdoust & Sarah-Anaïs Desbenoit

POIS VERTICAL

2024

Bougeoir en céramique émaillée, dimensions variables, pièce unique



4c. Darius Dolatyari-Dolatdoust & Sarah-Anaïs Desbenoit

POIS PYRAMIDE

2024

Bougeoir en céramique émaillée, dimensions variables, pièce unique



4d. Darius Dolatyari-Dolatdoust & Sarah-Anaïs Desbenoit

CARAFE

2024

Carafe en céramique émaillée , dimensions variables, pièce unique



4e. Darius Dolatyari-Dolatdoust & Sarah-Anaïs Desbenoit

TASSES

2024

Tasses en céramique émaillée, dimensions variables, pièces uniques



4f. Darius Dolatyari-Dolatdoust & Sarah-Anaïs Desbenoit

CARREAUX

2024

20 Carreaux en céramique émaillée , dimensions variables, pièces uniques

5. Elisabeth S. Clark

WITH, MERE, NEAR, TOGETHER [AVEC, SIMPLE, PROCHE, ENSEMBLE]

2020

Petits pois en porcelaine muni d'une broche pin's, boîtes carton gris, rubans, 6 x 6 x 6 cm, édition de 25



Cette oeuvre présente une minuscule sculpture. Une oeuvre d'art portable et transitoire - non conçue pour rester figer mais plutôt pour être emportée, déplacé, portée.

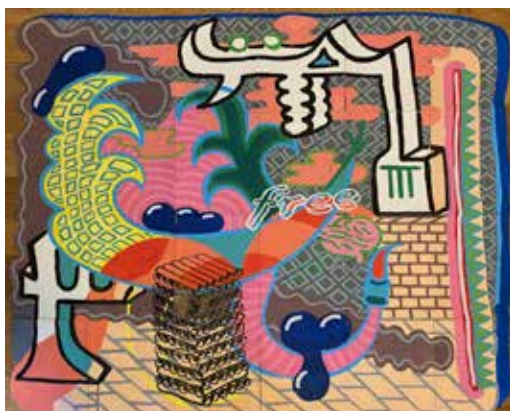
Chaque « pois » est unique et est réalisé en porcelaine puis émaillé, et muni d'une tige en acier (d'une broche pin's) qui permet de le fixer à un vêtement, une poche, un matelas ou autre. Ainsi, chaque « poi(d)s » devient une minuscule forme sphérique imparfaite à transporter et à garder proche de soi ou avec soi, que ce soit physiquement ou dans son esprit. Cela permet à l'oeuvre de rester à proximité de soi plutôt que de rester physiquement présente dans l'espace d'exposition, comme un petit nuage, une pensée ou un scrupule.

Ce geste fait également écho au conte littéraire de Hans Christian Andersen *La princesse et le pois* ainsi qu'à d'autres références littéraires liées aux cailloux. *Petit poi(d)s*, en français fait référence de manière significative à la fois au petit pois et à l'unité de mesure. C'est un calembour ludique destiné à identifier la sensibilité physique de chacun, ce scrupule nous demande de ne pas seulement considérer le délicieux conte d'Andersen, mais aussi son rôle plus large et l'impact de l'art.

L'oeuvre devient un simple geste (une offre de moi à toi), une forme qui pourrait provoquer et/ou pousser à la pensée et qui pourrait susciter une réflexion sur le poids d'une oeuvre, d'une idée ou d'une activité. Ce petit « poids » désigne non seulement un poids physique mais aussi intellectuel ou métaphysique. C'est une forme, comme le titre l'indique, qui devient avec, simple, proche, ensemble suscitant à la fois des questions individuelles et collectives. Que détenons-nous en tant que communautés, puissants, influents, conséquents, considérables ?

À travers un geste hospitalier et une rencontre avec la plus petite des sculptures, j'espère que ce travail encouragera les échanges et le partage, tout en suscitant une formidable portée imaginaire. Que nos gestes nous définissent et que ce «petit poids» nous rappelle ce fait et la puissance du : avec, simple, proche, ensemble.

Elisabeth S. Clark



6a. Hugo Béhérégay

LA VILLE

2023

Encre et acrylique sur papier, 124 x 140 cm, pièce unique



6b. Hugo Béhérégaray

LES OISEAUX

2023

Encre et aquarelle sur papier, 32 x 24 cm, pièce unique



6c. Hugo Béhérégaray

LE CHÂTEAU

2023

Encre et aquarelle sur papier, 32 x 24 cm, pièce unique



6d. Hugo Béhérégaray

LE TRAFFIC

2023

Encre et aquarelle sur papier, 32 x 24 cm, pièce unique



6g. Hugo Béhérégaray

WHEEL OF FORTUNE

2022

Aquarelle sur papier, 30 x 29,5 cm, pièce unique



6e. Hugo Béhérégaray

LA CAMPAGNE

2023

Feutre et crayon sur papier, 29,5 x 21 cm, pièce unique

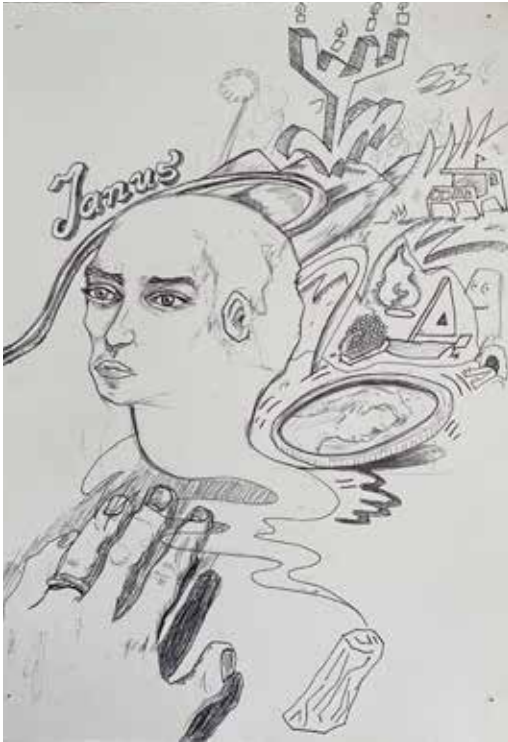


6f. Hugo Béhérégaray

LA LOGIQUE

2023

Feutre et crayon sur papier, 24 x 32 cm, pièce unique



6h. Hugo Béhérégay

LA RENCONTRE DE JANVIER
2023
Encre sur papier, 29,5 x 21 cm, pièce unique



6i. Hugo Béhérégay

CRINGE MEA CULPA
2022
Encre sur papier, 29,5 x 21 cm, pièce unique



6j. Hugo Béhérégay

L'ANIMATION OFFENSIVE

2022

Encre sur papier, 32 x 24 cm, pièce unique



6k. Hugo Béhérégay

MOTEUR

2022

Encre sur papier, 32 x 24 cm, pièce unique



7a. Jade de Rooster

BARGELLO

2023

Collage de papiers sérigraphiés sur planche de bois, 60 x 45 cm, pièce unique

À partir de son intérêt pour les techniques artisanales ancestrales, notamment celle du papier peint dominoté, le travail de Jade De Rooster se décline en strates successives. Dans une perspective de modernisation et de jeu, il prend naissance dans l'appropriation du procédé et trouve son expression définitive dans l'altération de la technique et la déformation des codes esthétiques.

À travers le papier peint, palette infinie de possibilités autour du motif et de la couleur, elle cherche à questionner la frontière entre art et artisanat.

Les sources d'inspiration qu'elle utilise sont multiples, allant de la modification de motifs traditionnels textiles à l'imagerie numérique, mais aussi celle d'expériences esthétiques marquantes qui lui sont donnée de vivre, par exemple, lors de voyages.

Autodidacte dans l'apprentissage de ces savoir-faire, Jade De Rooster tend à maîtriser chaque étape en se positionnant dans le courant du do it yourself.

Jade de Rooster



7b. Jade de Rooster

HEXAGON

2023

Collage de papiers sérigraphiés sur planche de bois, 60 x 45 cm, pièce unique

À partir de son intérêt pour les techniques artisanales ancestrales, notamment celle du papier peint dominoté, le travail de Jade De Rooster se décline en strates successives. Dans une perspective de modernisation et de jeu, il prend naissance dans l'appropriation du procédé et trouve son expression définitive dans l'altération de la technique et la déformation des codes esthétiques.

À travers le papier peint, palette infinie de possibilités autour du motif et de la couleur, elle cherche à questionner la frontière entre art et artisanat.

Les sources d'inspiration qu'elle utilise sont multiples, allant de la modification de motifs traditionnels textiles à l'imagerie numérique, mais aussi celle d'expériences esthétiques marquantes qui lui sont donnée de vivre, par exemple, lors de voyages.

Autodidacte dans l'apprentissage de ces savoir-faire, Jade De Rooster tend à maîtriser chaque étape en se positionnant dans le courant du do it yourself.

Jade de Rooster



7c. Jade de Rooster

HONEYCOMB

2023

Collage de papiers sérigraphiés sur planche de bois, 60 x 45 cm, pièce unique

À partir de son intérêt pour les techniques artisanales ancestrales, notamment celle du papier peint dominoté, le travail de Jade De Rooster se décline en strates successives. Dans une perspective de modernisation et de jeu, il prend naissance dans l'appropriation du procédé et trouve son expression définitive dans l'altération de la technique et la déformation des codes esthétiques.

À travers le papier peint, palette infinie de possibilités autour du motif et de la couleur, elle cherche à questionner la frontière entre art et artisanat.

Les sources d'inspiration qu'elle utilise sont multiples, allant de la modification de motifs traditionnels textiles à l'imagerie numérique, mais aussi celle d'expériences esthétiques marquantes qui lui sont donnée de vivre, par exemple, lors de voyages.

Autodidacte dans l'apprentissage de ces savoir-faire, Jade De Rooster tend à maîtriser chaque étape en se positionnant dans le courant du do it yourself.

Jade de Rooster



8a. Jérémie Berton

WELCOME STRANGER

2021 - 2022

Résine polyuréthane peinte, plâtre vernis, tige en acier, 25 x 10 x 22 cm, pièce unique

Au sommet de formes géométriques simples en plâtre évoquant de camions de transport de fonds miniatures, se trouvent des objets énigmatiques : *Red Gold* et sa tomate parfaite, *Welcome Stranger* et sa pépite d'or aux mensurations hors normes, semblent vouloir nous renseigner sur un dispositif ou un système de valeur. Les objets en résine sont inspirés d'images relatives à notre économie et à ses paradoxes. L'ensemble de la série, composée de quatre pièces, était montré lors de l'exposition *Les Règles d'or* à l'espace d'Art de Pithiviers en avril 2023.

Jérémie Berton



8b. Jérémie Berton

RED GOLD

2021 - 2022

Résine polyuréthane, plâtre vernis, tige en acier, 21 x 10 x 21 cm, pièce unique

Au sommet de formes géométriques simples en plâtre évoquant de camions de transport de fonds miniatures, se trouvent des objets énigmatiques : *Red Gold* et sa tomate parfaite, *Welcome Stranger* et sa pépite d'or aux mensurations hors normes, semblent vouloir nous renseigner sur un dispositif ou un système de valeur. Les objets en résine sont inspirés d'images relatives à notre économie et à ses paradoxes. L'ensemble de la série, composée de quatre pièces, était montré lors de l'exposition *Les Règles d'or* à l'espace d'Art de Pithiviers en avril 2023.

Jérémie Berton



8c. Jérémie Berton

SOMETIMES I HAVE BAD DAYS

2021 - 2022

Résine polyuréthane peinte, aimant, boîte en bois, cordelette, 50 x 8 x 5 cm, édition de 10

Un masque est conservé dans une boîte en bois. L'apparente mollesse de la forme est contredite par le matériau rigide de la sculpture. *Sometimes I Have Bad Days*, titre mélancolique, renvoie de manière métonymique, à un visage dont l'expression est à imaginer par le regardeur. Le masque du héros est ici remis dans l'attente d'un hypothétique événement. La pièce est un multiple produit à 10 exemplaires.

Jérémie Berton



8d. Jérémy Berton

CAMION 1

2024

Bloc d'aluminium, 21 x 10 x 8 cm, pièce unique

Les formes de ces camions miniatures en aluminium sont directement inspirées des différents modèles de véhicule de transport de fonds qui sillonnent les villes chargé d'argent liquide. Les véhicules aux lignes défensives sont ici réduits à des blocs qui s'emboîtent come un jeu de construction. Réalisés en collaboration avec un mécanicien de précision, les camions sont fabriqués en aluminium fraisé. La réalité physique de ces pièces tranche avec la dématérialisation progressive de la monnaie vouant les véhicules représentés à une disparition certaine.

Jérémy Berton



8e. Jérémy Berton

CAMION 2

2024

Bloc d'aluminium, 25 x 9,5 x 9,5 cm, pièce unique

Les formes de ces camions miniatures en aluminium sont directement inspirées des différents modèles de véhicule de transport de fonds qui sillonnent les villes chargé d'argent liquide. Les véhicules aux lignes défensives sont ici réduits à des blocs qui s'emboîtent come un jeu de construction. Réalisés en collaboration avec un mécanicien de précision, les camions sont fabriqués en aluminium fraisé. La réalité physique de ces pièces tranche avec la dématérialisation progressive de la monnaie vouant les véhicules représentés à une disparition certaine.

Jérémy Berton



8f. Jérémy Berton

CAMION 3

2024

Bloc d'aluminium, 25 x 8,5 x 8,5 cm, pièce unique

Les formes de ces camions miniatures en aluminium sont directement inspirées des différents modèles de véhicule de transport de fonds qui sillonnent les villes chargé d'argent liquide. Les véhicules aux lignes défensives sont ici réduits à des blocs qui s'emboîtent come un jeu de construction. Réalisés en collaboration avec un mécanicien de précision, les camions sont fabriqués en aluminium fraisé. La réalité physique de ces pièces tranche avec la dématérialisation progressive de la monnaie vouant les véhicules représentés à une disparition certaine.

Jérémy Berton



9a. Jot Fau

CHARNELLEMENT MODÈLE

2023

Carton, mousse recouverte de soie, corde, branche de marronnier, fil de coton, 28 x 35 x 9 cm, pièce unique

Draps de lit, bandages, couvertures souples, cuir et points de suture – l'œuvre de Jot Fau se déploie principalement à travers ses gestes consistant à envelopper les choses et à les rassembler. C'est un processus qui vise à protéger, à cacher, mais peut-être aussi à révéler l'essence d'objets apparemment disparates, à les transcender au-delà de leurs caractéristiques contextuelles. Des objets en plastique, restes de son enfance ou de celle des autres, des reliques personnelles d'am.e.s ainsi que des matières organiques trouvées. Des trésors de différentes époques reçoivent une nouvelle peau, équipée pour habiter l'univers cohérent de l'artiste. Elle travaille exclusivement avec des matériaux existants, convaincue que les objets sont des histoires en eux-mêmes, des vies à part entière. A travers cette croyance, les artefacts dont nous nous entourons deviennent les compagnons des trajectoires de nos vies...

Evelyn Simons



9b. Jot Fau

THINGS BOTH GREAT AND SMALL

2023

Bois recouvert de velours, cuir, jouet en plastique recouvert de cuir, portrait brodé sur cuir, 71 x 15 x 15 cm, pièce unique

Draps de lit, bandages, couvertures souples, cuir et points de suture – l'œuvre de Jot Fau se déploie principalement à travers ses gestes consistant à envelopper les choses et à les rassembler. C'est un processus qui vise à protéger, à cacher, mais peut-être aussi à révéler l'essence d'objets apparemment disparates, à les transcender au-delà de leurs caractéristiques contextuelles. Des objets en plastique, restes de son enfance ou de celle des autres, des reliques personnelles d'am.e.s ainsi que des matières organiques trouvées. Des trésors de différentes époques reçoivent une nouvelle peau, équipée pour habiter l'univers cohérent de l'artiste. Elle travaille exclusivement avec des matériaux existants, convaincue que les objets sont des histoires en eux-mêmes, des vies à part entière. A travers cette croyance, les artefacts dont nous nous entourons deviennent les compagnons des trajectoires de nos vies...

Evelyn Simons



10. Mackerel Safranski

FEED THE LIGHT

2022

Animation vidéo, chaîne unique, couleur, son, 9'14", édition de 5 + 2 EA

Dessin et montage : Mackerel Safranski

Écriture : Mackerel Safranski

Son et musique : Kim Sung Chool

Sources : *La Pesanteur et La Grace*, Simon Weil, traduction par Jin Yoon, publication par Moonji Publishing Company

Feed the light est une animation faite à partir de 100 dessins au feutre sur papier. J'ai fait des dessins autour des images qui me viennent à l'esprit ; un papillon qui nourrit de lumière des plantes comestibles, une idée sur la migration illégale, une enquête sur place dans la forêt de Moolwoondae de la plage de Dadaepo à Busan et j'ai placé ces images sur la timeline en construisant une narration.

En travaillant principalement sur l'image, je lie toujours la lumière avec le fait de voir. Grâce aux vérités que j'ai apprises, en visitant plusieurs fois Moolwoondae et ses paysages, le fait que la lumière soit l'énergie et la nourriture pour les plantes me paraissait étrange et restera gravé profondément en moi. Ensuite en poursuivant mes recherches, j'ai appris que des papillons pouvaient avoir des plantes comestibles et j'ai construit une narration en pensant aux animaux ou insectes qui s'occupent des plantes. A travers celle-ci, mon travail révèle Moolwoondae en tant qu'espace où se déroule une coévolution pour les plantes et animaux.

Mackerel Safranski



11. Moongi Gim

VICKY CRISTINA BARCELONA

2024

Sculpture faisant partie de la série *Poor Piece*, scotch sur papier, 70 x 50 x 40 cm, pièce unique

Vicky, Cristina, Barcelona est une œuvre inspirée de la comédie romantique réalisée et écrite par Woody Allen, sortie en 2009. L'histoire tourne autour de deux Américaines, Vicky (Rebecca Hall) et Cristina (Scarlett Johansson), qui passent un été à Barcelone. Elles se retrouvent prises dans un cercle d'artistes instables, Juan Antonio (Javier Bardem), qui est toujours amoureux de son ex-femme (Penélope Cruz) mentalement instable.

Moongi Gim



12a. Namhee Kwon

AN IMPRESSION OF A LECTURE

2002 refait en 2024

Coton, 11 x 13,3 x 0,5 cm, pièce unique

J'ai dessiné, découpé et cousu cette oeuvre à partir d'un col de chemise en coton. Alors que j'assistais à une conférence et que mes souvenirs des autres détails s'effaçaient dans une brume, seule la couleur de sa chemise en ressortait. Le reste n'est que le col d'une chemise blanche.

Namhee Kwon



12b. Namhee Kwon

SOMEONE

2002 refait en 2024

Acrylique sur coton, 8 x 9 x 2 cm, pièce unique

L'oeuvre est faite à partir d'un manche de chemise aplati et colorié avec de la peinture acrylique. Elle exprime aussi le changement qui s'est opéré vers 2002 dans mon univers artistique, des oeuvres narratives et explicatives vers des oeuvres minimales. C'est l'image qui reste des objets que je regardais et l'effacement progressif que j'observais sur ceux-ci. Cela pourrait être aussi la mémoire de l'existence d'un individu.

Namhee Kwon



12c. Namhee Kwon

HEO NANSEOLHEON POETRY GENERATOR_WRITE YOURS
2024

Photo Polaroid, 8,8 x 10,8cm, pièce unique

Je propose un travail numérique pour célébrer la mémoire de la poétesse Heo Nanseolheon (1563-1589), figure emblématique de l'histoire de la province de Gangwon, en Corée du Sud. J'ai interprété de manière moderne ses poèmes, par les moyens de l'art numérique et d'une installation de nouveaux médias, impliquant des outils dits d'intelligence artificielle.

Ce projet utilise la technologie pour refléter le sens des textes poétiques, qui transcendent le temps et les espaces géographiques, et prennent ainsi leur place dans un monde en évolution rapide.

Namhee Kwon



12d. Namhee Kwon

HEO NANSEOLHEON POETRY GENERATOR_PHOTO
2024

Impression numérique sur papier, 29,7 x 21 cm, pièce unique

Je propose un travail numérique pour célébrer la mémoire de la poétesse Heo Nanseolheon (1563-1589), figure emblématique de l'histoire de la province de Gangwon, en Corée du Sud. J'ai interprété de manière moderne ses poèmes, par les moyens de l'art numérique et d'une installation de nouveaux médias, impliquant des outils dits d'intelligence artificielle.

Ce projet utilise la technologie pour refléter le sens des textes poétiques, qui transcendent le temps et les espaces géographiques, et prennent ainsi leur place dans un monde en évolution rapide.

Namhee Kwon

13a. Natalia Villanueva Linares

PALETTE LOD¹¹ (S¹)

2024

Briques en papier de soie, avec la performance *Lands of Dual¹¹*, 60 x 50 cm, pièce unique

En froissant du papier nous lui ajoutons des milligrammes de temps, un temps de vie. Notre sensibilité nous uni d'un geste à la matière. Ces palettes de gestes sont des gammes de couleurs faites de temps + papier de soie coloré mélangés avec des d'eaux aux sources différentes: océan, lac, pluie, neige. L'eau permet de modeler les papier en des briques de couleurs et additionne à la palette de l'unicité, un lieu d'origine.

Natalia Villanueva Linares



13b. Natalia Villanueva Linares

COULEUR LOD¹¹ (S¹)

2024

Pots en verre, couleur extraite de *Lands of Dual¹¹*, première session, 10 cm de diamètre x 8 cm par pot, pièce unique

En froissant du papier nous lui ajoutons des milligrammes de temps, un temps de vie. Notre sensibilité nous unit d'un geste à la matière. Ces palettes de gestes sont des gammes de couleurs faites de temps + papier de soie coloré mélangés avec des d'eaux aux sources différentes: océan, lac, pluie, neige. L'eau permet de modeler les papier en des briques de couleurs et additionne à la palette de l'unicité, un lieu d'origine.

Natalia Villanueva Linares



13c. Natalia Villanueva Linares

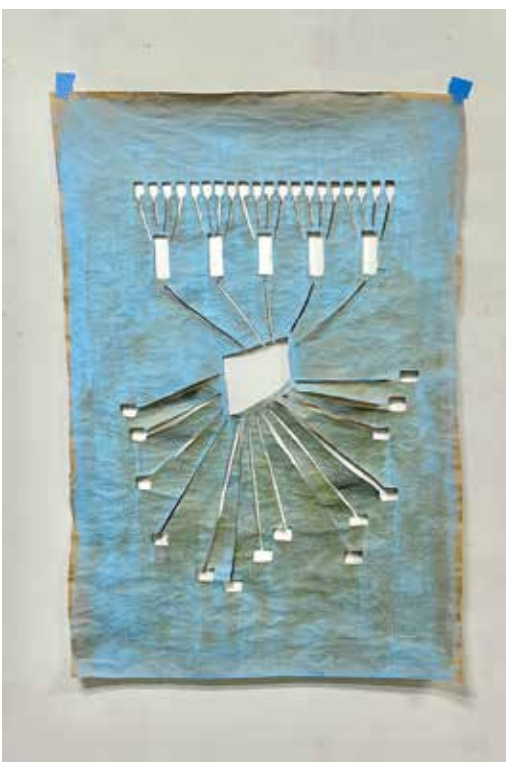
POÉMATIQUE XL, LOD¹¹

2024

Papier kraft, peinture acrylique, 80 x 50 cm, pièce unique

Un système de symboles pour composer des partitions de gestes performatives. Ce sont des illustrations qui contiennent le pouvoir d'être jouer comme des partitions, de façon individuelle ou pendant des actions participatives à plusieurs, pour transformer la matière.

Natalia Villanueva Linares



14a. Radouan Zeghidour

BUREAU D'ÉCHANGE

2012

Néon vert, plexiglas, 150 x 58 x 10 cm, pièce unique
Remerciements à Alexis Desbordes pour son beau néon.

... À l'entrée de la galerie, un sigle annonciateur de ce qui s'y poursuivra, est faite de lettres en néon vert : **Bureau d'Échange** pour annoncer un lieu de rencontre où l'on vient pour échanger sur nos idées et de comprendre ce qui

14b. Radouan Zeghidour

BUREAU D'ÉCHANGE

2012

Néon vert, plexiglas, 150 x 58 x 10 cm, pièce unique
Remerciements à Alexis Desbordes pour son beau néon.

... À l'entrée de la galerie, un sigle annonciateur de ce qui s'y poursuivra, est faite de lettres en néon vert : **Bureau d'Échange** pour annoncer un lieu de rencontre où l'on vient pour échanger sur nos idées et de comprendre ce qui

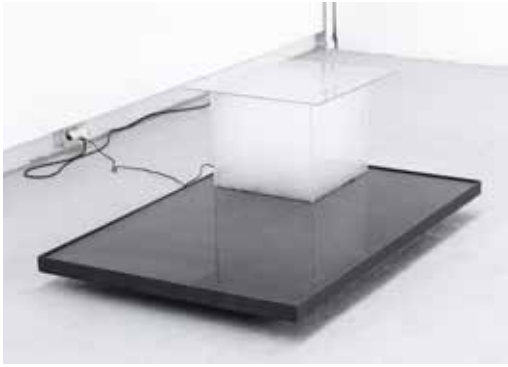
14c. Radouan Zeghidour

BUREAU D'ÉCHANGE

2012

Néon vert, plexiglas, 150 x 58 x 10 cm, pièce unique
Remerciements à Alexis Desbordes pour son beau néon.

... À l'entrée de la galerie, un sigle annonciateur de ce qui s'y poursuivra, est faite de lettres en néon vert : **Bureau d'Échange** pour annoncer un lieu de rencontre où l'on vient pour échanger sur nos idées et de comprendre ce qui



15. Ronan Debosque

DIORAMA

2024

Métal, polyméthacrylate, eau, brumisateur ionique à ultrasons, caoutchouc, pompe à eau, 130 x 90 cm (bac en métal), 40 x 40 cm (bac polyméthacrylate), pièce unique

Diorama est un dispositif qui révèle l'insaisissable. À travers ses parois transparentes, il capture la brume, cette matière sans forme, et lui offre une structure. Ce qui échappe habituellement au regard trouve ici une présence tangible, une existence éphémère mais saisissable.

Grâce aux qualités intrinsèques du dispositif, la vitre de vient immatérielle au point qu'on pourrait croire qu'il n'y a rien entre l'œil et la paroi du bac, permettant ainsi d'accéder directement à l'intimité de la matière. L'eau, que l'on voit s'ébattre, se transforme et devient visible dans son passage d'un état à un autre.

Loin de chercher à figer l'éphémère, *Diorama* en accentue au contraire la fugacité. Ce cadre épuré agit comme un révélateur : il donne à voir l'instant précis où l'informe se manifeste, où l'immatériel devient perceptible, offrant une forme à ce qui n'en a pas.

Ronan Debosque

16a. Sarah Illouz & Marius Escande

PISTACHIER TÉRÉBINTHE

2024

Série de 7 feutres de laine de brebis brigasques, issus de planches botaniques du XVIème siècle, teintures de la vallée de la Roya, 100 x 70 cm recto/verso, pièce unique



Feutres réalisés dans le cadre d'une résidence à la Manufacture de la Roya, à La Brigue, à la suite d'ateliers avec les habitant.es de la vallée. Chaque œuvre est la reproduction d'une planche botanique d'une plante locale, tinctoriale. La couleur du fond est extraite de la plante. Le dessin est produit avec de la laine cardée et filée au rouet. Au dos, on trouve une phrase qui raconte une histoire sur la plante, son origine, son mode d'extraction, de teinture, ou ses propriétés.

Sarah Illouz & Marius Escande

16b. Sarah Illouz & Marius Escande

AIGREMOINE EUPATOIRE

2024

Série de 7 feutres de laine de brebis brigasques, issus de planches botaniques du XVIème siècle, teintures de la vallée de la Roya, 100 x 70 cm recto/verso, pièce unique

Feutres réalisés dans le cadre d'une résidence à la Manufacture de la Roya, à La Brigue, à la suite d'ateliers avec les habitant.es de la vallée. Chaque œuvre est la reproduction d'une planche botanique d'une plante locale, tinctoriale. La couleur du fond est extraite de la plante. Le dessin est produit avec de la laine cardée et filée au rouet. Au dos, on trouve une phrase qui raconte une histoire sur la plante, son origine, son mode d'extraction, de teinture, ou ses propriétés.

Sarah Illouz & Marius Escande





16c. Sarah Illouz & Marius Escande

SYMPLOCOS PANICULATA

2024

Série de 7 feutres de laine de brebis brigasques, issus de planches botaniques du XVIème siècle, teintures de la vallée de la Roya, 100 x 70 cm recto/verso, pièce unique

Feutres réalisés dans le cadre d'une résidence à la Manufacture de la Roya, à La Brigue, à la suite d'ateliers avec les habitant.es de la vallée. Chaque œuvre est la reproduction d'une planche botanique d'une plante locale, tinctoriale. La couleur du fond est extraite de la plante. Le dessin est produit avec de la laine cardée et filée au rouet. Au dos, on trouve une phrase qui raconte une histoire sur la plante, son origine, son mode d'extraction, de teinture, ou ses propriétés.

Sarah Illouz & Marius Escande



17. Sun Choi

NON DRAWN PAINTING

2022

Pigments orientaux et gélatine sur des housses de couette utilisés par des sauniers, 268 x 180 cm, pièces uniques

La salicorne grandit dans les salinières et porte sa couleur rouge parce qu'elle absorbe le sel de l'eau de mer. L'artiste a pensé que la salicorne était rouge parce qu'elle vomissait du sang, malgré le fait que la salicorne ne saigne pas. La salicorne paraît belle parce qu'elle supporte tous les obstacles tout en restant immobile.

Sun Choi



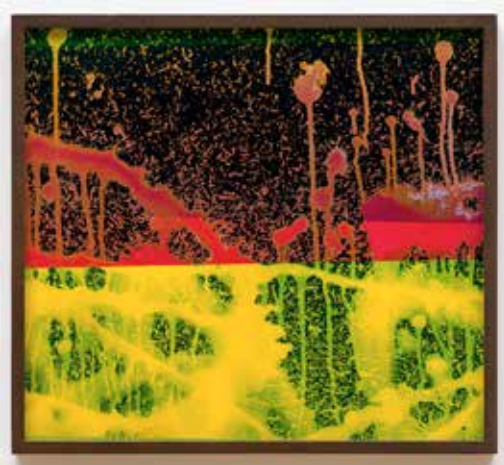
18a. Yeonjin Oh

PASTRY #16

2022

Impression chromogénique, cadre vert sombre, verre anti reflet, 34,5 x 45,5 cm (sans cadre), 37,5 x 48,5 cm (avec cadre), pièce unique

Dans une pratique entre photographie, gravure et peinture, Yeonjin Oh laisse des produits chimiques l'aider dans sa pratique artistique. Leurs traces finissent par dicter les œuvres dont les images sont abstraites et variées.



18b. Yeonjin Oh

PASTRY #17

2022

Impression chromogénique, cadre marron sombre, verre anti reflet, 40,5 x 45 cm (sans cadre), 43 x 47,5 cm (avec cadre), pièce unique

Dans une pratique entre photographie, gravure et peinture, Yeonjin Oh laisse des produits chimiques l'aider dans sa pratique artistique. Leurs traces finissent par dicter les œuvres dont les images sont abstraites et variées.



18c. Yeonjin Oh

SOLITAIRE #3

2021

Peinture à l'huile sur film d'impression, 29,7 x 21 cm, pièce unique

La série *Solitaire* est le résultat de peintures à l'huile faites par l'artiste sur un film papier translucide, qui devient un film négatif des photographies prises par l'artiste. Les traces de peinture sur le papier apparaissent en couleur inversées et en contraste par rapport à celles de la série *Over All*, un travail photographique, et agit comme médium qui évoque la relation entre le médium et le médium ainsi que entre l'image et l'image.



18d. Yeonjin Oh

SOLITAIRE #4

2021

Peinture à l'huile sur film d'impression, 29,7 x 21 cm, pièce unique

La série *Solitaire* est le résultat de peintures à l'huile faites par l'artiste sur un film papier translucide, qui devient un film négatif des photographies prises par l'artiste. Les traces de peinture sur le papier apparaissent en couleur inversées et en contraste par rapport à celles de la série *Over All*, un travail photographique, et agit comme médium qui évoque la relation entre le médium et le médium ainsi que entre l'image et l'image.



18e. Yeonjin Oh

SOLITAIRE #24

2021

Peinture à l'huile sur film d'impression, 29,7 x 21 cm, pièce unique

La série *Solitaire* est le résultat de peintures à l'huile faites par l'artiste sur un film papier translucide, qui devient un film négatif des photographies prises par l'artiste. Les traces de peinture sur le papier apparaissent en couleur inversées et en contraste par rapport à celles de la série *Over All*, un travail photographique, et agit comme médium qui évoque la relation entre le médium et le médium ainsi que entre l'image et l'image.



18f. Yeonjin Oh

SOLITAIRE #51

2021

Peinture à l'huile sur film d'impression, 29,7 x 21 cm, pièce unique

La série *Solitaire* est le résultat de peintures à l'huile faites par l'artiste sur un film papier translucide, qui devient un film négatif des photographies prises par l'artiste. Les traces de peinture sur le papier apparaissent en couleur inversées et en contraste par rapport à celles de la série *Over All*, un travail photographique, et agit comme médium qui évoque la relation entre le médium et le médium ainsi que entre l'image et l'image.



18g. Yeonjin Oh

SOLITAIRE #56

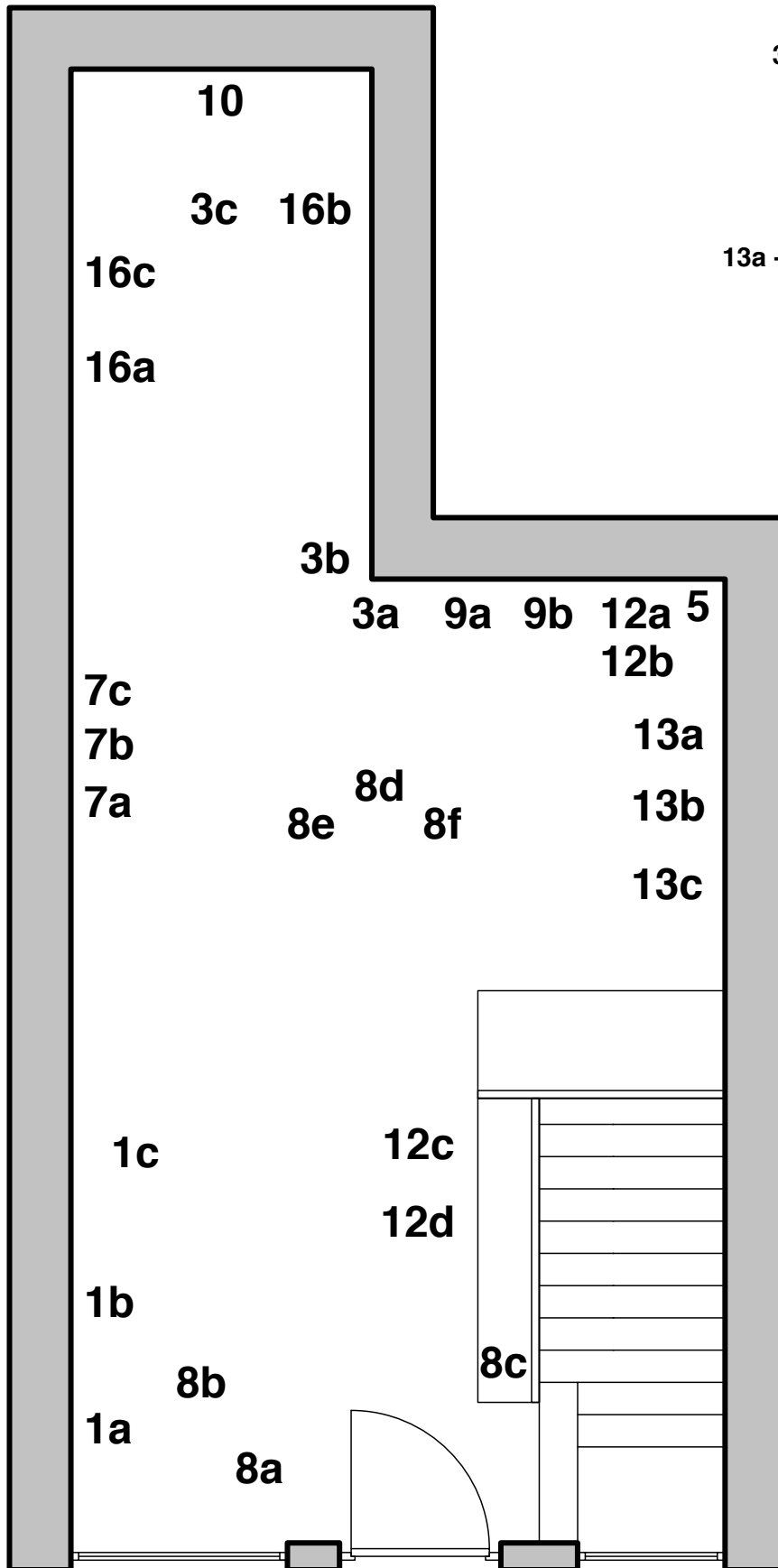
2021

Peinture à l'huile sur film d'impression, 29,7 x 21 cm, pièce unique

La série *Solitaire* est le résultat de peintures à l'huile faites par l'artiste sur un film papier translucide, qui devient un film négatif des photographies prises par l'artiste. Les traces de peinture sur le papier apparaissent en couleur inversées et en contraste par rapport à celles de la série *Over All*, un travail photographique, et agit comme médium qui évoque la relation entre le médium et le médium ainsi que entre l'image et l'image.

Niveau haut

- 1a - 1c. ANNA JACCOUD
- 3a - 3c. CHARLOTTE SEIDEL
- 5. ELISABETH S. CLARK
- 7a - 7c. JADE DE ROOSTER
- 8a - 8f. JÉRÉMY BERTON
- 9a - 9b. JOT FAU
- 10. MACKEREL SAFRANSKI
- 12a - 12d. NAMHEE KWON
- 13a - 13b. NATALIA VILLANUEVA LINARES
- 16a - 16c. SARAH ILLOUZ & MARIUS ESCANDE



Niveau bas

- 2a - 2c. CAROLINA DE LA ROCHE
- 4a - 4f. DARIUS DOLATYARI-DOLATDOUST & SARAH-ANAÏS DESBENOIT
- 6a - 6d. HUGO BÉHÉRÉGARAY
- 11. MOONGI GIM
- 14a - 14c. RADOUAN ZEGHIDOUR
- 15. RONAN DEBOSQUE
- 17. SUN CHOI
- 18a - 18g. YEONJIN OH

